

T.C
CANIK KAYMAKAMLIđI
TEKNEPINAR İLKOKULU MÜDÜRLÜđÜ



2024-2028 STRATEJİK PLANI

İSTİKLALMARŞI

Korkma, sönmez bu şafaklarda yüzen al sancak;
Sönmeden yurdumun üstünde tüten en son ocak.
O benim milletimin yıldızıdır, parlayacak;
O benimdir, o benim milletimindir ancak.

Catma, kurban olayım, çehreni ey nazlı hilal!
Kahraman ırkıma bir gül! Ne bu şiddet, bu celal?
Sana olmaz dökülen kanlarımız sonra helal...
Hakkıdır Hakk'a tapan milletimin istiklal!

Ben ezelden beridir hür yaşadım, hür yaşarım.
Hangi çılgın bana zincir vuracakmış? Şaşarım!
Kükremiş sel gibiyim, bendimi çiğner, aşarım.
Yırtarım dağları, enginlere sığmam taşarım.

Garbın afakını sarmışsa çelik zırhlı duvar,
Benim iman dolu göğsüm gibi serhaddim var.
Ulusun, korkma! Nasıl böyle bir imanı boğar,
"Medeniyet!" dediğin tek dişi kalmış canavar?

Arkadaş! Yurduma alçakları uğratma sakın.
Siper et gövdeni, dursun bu hayasızca akın.
Doğacaktır sana va'dettiği günler Hakk'ın...
Kim bilir, belki yarın, belki yarından da yakın.

Bastığın yerleri "toprak!" diyerek geçme, tanı:
Düşün altındaki binlerce kefensiz yatanı.
Sen şehit oğlusun, incitme, yazıktır atanı:
Verme, dünyaları alsan da, bu cennet vatanı.

Kim bu cennet vatanın uğruna olmaz ki feda?
Şüheda fışkıracak toprağı sıksan, şüheda!
Can, cananı bütün varımı alsın da Huda,
Etmesin tek vatandan beni dünyada cüda.

Ruhumun senden, İlahi, şudur ancak emeli:
Döğmesin mabudimin göğsüne namahrem eli.
Bu ezanlar ezanlar-ki şahadetleri dinin temeli
Ebedi yurdumun üstünde benim inlemeli.

O zaman vecd ile bin secde eder-varsa-taşım,
Her yerihandan, İlahi, boşanıp kani yaşım,
Fıkrır ruh-ü mücerred gibi yerden na'şım;
O zaman yükselerek arşa değer belki başım.

Dalgalar sen de şafaklar gibi ey şanlı hilal!
Olsun artık dökülen kanlarımın hepsi helal!
Ebediyen sana yok, ırkıma yok izmihlal:
Hakkıdır, hür yaşamış bayrağımın hürriyet;
Hakkıdır, Hakk'a tapan, milletimin istiklal!

Mehmet AKIF ERSOY

*Öğretmenler;
Yeni Nesil Sizin
Eseriniz Olacaktır.*

K. Atatürk

GENÇLİĞE HİTABE

Ey Türk gençliği Birinci vazife, Türk İstiklalini, Türk Cumhuriyetini, İlelebet, muhafaza ve müdafaa etmektir.

Mevcutiyetinin ve istikbalinin yegane temeli budur. Bu temel, senin, en kıymetli hazinedir. İstikbalde dahi, seni bu hazineden, mahrum etmek isteyenler, dahili ve harici, bethahları olacaktır. Bir gün, istiklal ve cumhuriyeti müdafaa mecburiyetine düşersen, vazifeye atılmak için, içinde bulunacağın vaziyetin imkan ve şeraitini düşünmeyeceksin! Bu imkan ve şerait, çok namussat bir mahiyette tezahür edebilir. İstiklal ve cumhuriyete kastedecek düşmanlar, bütün dünyada emsali görülmemiş bir galibiyetin mümessili olabilirler. Cebren ve hile ile eziz vatanın, bütün kaleleri zaft edilmiş, bütün tersanelerine girilmiş, bütün orduları dağıtılmış ve memleketin her köşesi bilhissi işgal edilmiş olabilir. Bütün bu şeraitten dahi elim ve daha vahim olmak üzere, memleketin dahilinde, iktidara sahip olanlar gaflet ve dalalet ve hatta hyanet içinde bulunabilirler. Hatta bu iktidar sahipleri şahsi menfaatlerini, müstevlerin siyasi emelleriyle tevhit edebilirler. Millet, fikir u zaruret içinde harap ve bîtap düşmüş olabilir.

Ey Türk İstikbalinin evladi! İşin, bu ahval ve şerait içinde dahi, vazifeyi; Türk İstiklal ve cumhuriyetini kurtarmaktır! Muhtaç olduğun kuvvet, cömertlerimizin asil kaidelerinde, mevcuttur!

K. Atatürk

**En mühim ve feyizli vazifelerimiz millî eğitim işleridir.
Millî eğitim işlerinde mutlaka muzaffer olmak lâzımdır.
Bir milletin hakikî kurtuluşu ancak bu suretle olur. (1922)
M. Kemal ATATÜRK**

Okul/Kurum Bilgileri

İli: Samsun		İlçesi: Canik	
Adres:	Teknepinar Mahallesi Şansal Sokak No:78 55080 Canik.Samsun	Coğrafi Konum (link)	41°14'51.6"N 36°21'19.7"E Samsun, Teknepinar, 55080 Canik/Samsun
Telefon Numarası:	03622383372	Faks Numarası:	03622383372
e- Posta Adresi:	724297@meb.k12.tr	Web sayfası adresi:	https://teknepinarilkokulu.meb.k12.tr
Kurum Kodu:	724297	Öğretim Şekli:	Tam Gün

SUNUŞ

Çok hızlı gelişen, deęişen teknolojilerle bilginin deęişim süreci de hızla deęişmiş ve başarı için sistemli ve planlı bir çalışmayı kaçınılmaz kılmıştır. Sürekli deęişen ve gelişen ortamlarda çağın gerekleri ile uyumlu bir eğitim öğretim anlayışını sistematik bir şekilde devam ettirebilmemiz, belirlediğimiz stratejileri en etkin şekilde uygulayabilmemiz ile mümkün olacaktır. Başarılı olmak da iyi bir planlama ve bu planın etkin bir şekilde uygulanmasına bağlıdır.

Kapsamlı ve özgün bir çalışmanın sonucu hazırlanan Stratejik Plan okulumuzun çaęa uyumu ve gelişimi açısından tespit edilen ve ulaşılması gereken hedeflerin yönünü doğrultusunu ve tercihlerini kapsamaktadır. Katılımcı bir anlayış ile oluşturulan Stratejik Plânın, okulumuzun eğitim yapısının daha da güçlendirilmesinde bir rehber olarak kullanılması amaçlanmaktadır.

Belirlenen stratejik amaçlar doğrultusunda hedefler güncellenmiş ve okulumuzun 2024-2028 yıllarına ait stratejik plânı hazırlanmıştır.

Bu planlama; 5018 sayılı Kamu Mali Yönetimi ve Kontrol Kanunu gereęi, Kamu kurumlarında stratejik planlamanın yapılması gereklilięi esasına dayanarak hazırlanmıştır. Zoru hemen başarırız, imkânsızı başarmak zaman alır.

Okulumuza ait bu planın hazırlanmasında her türlü özveriyi gösteren ve sürecin tamamlanmasına katkıda bulunan idarecilerimize, stratejik planlama ekiplerimize, İlçe Milli Eğitim Müdürlüğümüz Strateji Geliştirme Bölümü çalışanlarına teşekkür ediyor, bu plânın başarıyla uygulanması ile okulumuzun başarısının daha da artacağına inanıyor, tüm personelimize başarılar diliyorum.

Sinan OĞULLUK
Okul Müdürü

İÇİNDEKİLER

1. GİRİŞ VE STRATEJİK PLANIN HAZIRLIK SÜRECİ

- 1.1. Strateji Geliştirme Kurulu ve Stratejik Plan Ekibi
- 1.2. Planlama Süreci

2. DURUM ANALİZİ

- 2.1. Kurumsal Tarihçe
- 2.2. Uygulanmakta Olan Planın Değerlendirilmesi
- 2.3. Mevzuat Analizi
- 2.4. Üst Politika Belgelerinin Analizi
- 2.5. Faaliyet Alanları ile Ürün ve Hizmetlerin Belirlenmesi
- 2.6. Paydaş Analizi
- 2.7. Kuruluş İçi Analiz

- 2.7.1. Teşkilat Yapısı
- 2.7.2. İnsan Kaynakları
- 2.7.3. Teknolojik Düzey
- 2.7.4. Mali Kaynaklar
- 2.7.5. İstatistik Veriler

2.8. Dış Çevre Analizi (Politik, Ekonomik, Sosyal, Teknolojik, Yasal ve Çevresel Çevre Analizi -PESTLE)

- 2.9. Güçlü ve Zayıf Yönler ile Fırsatlar ve Tehditler (GZFT) Analizi
- 2.10. Tespit ve İhtiyaçların Belirlenmesi

3. GELECEĞE BAKIŞ

- 3.1. Misyon
- 3.2. Vizyon
- 3.3. Temel Değerler

4. AMAÇ, HEDEF VE STRATEJİLERİN BELİRLENMESİ

- 4.1. Amaçlar
- 4.2. Hedefler
- 4.3. Performans Göstergeleri
- 4.4. Stratejilerin Belirlenmesi
- 4.5. Maliyetlendirme

5. İZLEME VE DEĞERLENDİRME

6. Tablo/Şekil/Grafikler/Ekler

1. GİRİŞ VE STRATEJİK PLANIN HAZIRLIK SÜRECİ

1.1. Strateji Geliştirme Kurulu ve Stratejik Plan Ekibi

Strateji Geliştirme Kurulu: Okul müdürünün başkanlığında, bir okul müdür yardımcısı, bir öğretmen ve okul/aile birliği başkanı ile bir yönetim kurulu üyesi olmak üzere 5 kişiden oluşan üst kurul kurulur.

Stratejik Plan Ekibi: Okul müdürü tarafından görevlendirilen ve üst kurul üyesi olmayan müdür yardımcısı başkanlığında, belirlenen öğretmenler ve gönüllü velilerden oluşur.

Tablo 1. Strateji Geliştirme Kurulu ve Stratejik Plan Ekibi Tablosu

Strateji Geliştirme Kurulu Bilgileri		Stratejik Plan Ekibi Bilgileri	
Adı Soyadı	Ünvanı	Adı Soyadı	Ünvanı
Sinan OĞULLUK	Okul Müdürü	Saadet BAŞKAYA	İngilizce Öğretmeni
Emine ALTUN	Okul Önc.Öğretm.	Aysun ÇELİKKOL	Sınıf Öğretmeni
Levent KARAMAN	Sınıf Öğretmeni	Erol ATMACA	Sınıf Öğretmeni
Murat ALVER	Sınıf Öğretmeni	Nuriye KOCA	Sınıf Öğretmeni
Nazım ÖZ	Okul Aile B.B.	Alaattin YILMAZ	Veli

1.2. Planlama Süreci:

2024-2028 dönemi stratejik plan hazırlanma süreci Strateji Geliştirme Kurulu ve Stratejik Plan Ekibinin oluşturulması ile başlamıştır. Ekip tarafından oluşturulan çalışma takvimi kapsamında ilk aşamada durum analizi çalışmaları yapılmış ve durum analizi aşamasında, paydaşlarımızın plan sürecine aktif katılımını sağlamak üzere paydaş anketi, toplantı ve görüşmeler yapılmıştır. Durum analizinin ardından geleceğe yönelim bölümüne geçilerek okulumuzun amaç, hedef, gösterge ve stratejileri belirlenmiştir.

2. DURUM ANALİZİ

Stratejik planlama sürecinin ilk adımı olan durum analizi, okulumuzun “neredeyiz?” sorusuna cevap vermektedir. Okulumuzun geleceğe yönelik amaç, hedef ve stratejiler geliştirebilmesi için öncelikle mevcut durumda hangi kaynaklara sahip olduğu ya da hangi yönlerinin eksik olduğu ayrıca, okulumuzun kontrolü dışındaki olumlu ya da olumsuz gelişmelerin neler olduğu değerlendirilmiştir. Dolayısıyla bu analiz, okulumuzun kendisini ve çevresini daha iyi tanımasına yardımcı olacak ve stratejik planın sonraki aşamalarından daha sağlıklı sonuçlar elde edilmesini sağlayacaktır.

Durum analizi bölümünde, aşağıdaki hususlarla ilgili analiz ve değerlendirmeler yapılmıştır;



2.1. Kurumsal Tarihçe

TEKNEPINAR İLKOKULU

Okulumuz 1948 yılında 1320 metrekare alana, ilkokul olarak yapılmıştır. 2014 yılına kadar birleştirilmiş sınıflarda eğitim öğretime devam edilmiş, 2014 yılı Aralık ayına kadar öğretmenler dönüşümlü olarak müdür yetkili öğretmen olarak çalışarak kurum idare edilmiştir. 2014 yılı Aralık ayında **Cemal YILMAZ** müdür atanmış ve normal eğitime başlanmıştır. 2015 yılında **Necip TOSUN** mahkeme kararı ile kurum müdürlüğüne getirilmiştir. 2023 yılı 28 Temmuz tarihi itibarı ile **Sinan OĞULLUK** okul müdürlüğüne atanmış ve halen görevine devam etmektedir. Derslik başına ortalama 18 öğrenci bulunmaktadır. Okuldaki 4 sınıfta akıllı tahta bulunmaktadır. Bütün sınıflarda bilgisayar, yazıcı bulunmakta ve eğitim öğretim bilgi teknolojileri ile desteklenmektedir. Öğrencilerimizin bilgi ve görgülerini arttırmak için sürekli geziler tertip etmekteyiz.

Bina yığma tuğla ile yapılmış tavanı ahşap malzeme ile kaplanmıştır. Dış cephe mantolaması yapılmamış. Okul binası tek katlıdır. Kurum iç tadilatla 4 sınıf, 1 öğretmenler odası, 1 müdür odası oluşturulmuştur. Binaya bitişik olarak yapılmış lojman ise anasınıfı olarak kullanılmaktadır. 2017 yılında kalorifer kazanı yapılarak sobalı ısınmadan kaloriferi ısınmaya geçilmiştir. Kalorifer kömür ile yakılmakta olup acilen doğal gazlı sisteme geçilmelidir. Okulumuza tuğla ile ihata duvarı yapılmış fakat duvar üzerine beton veya mermer konulmadığı için tahrip olmakta ve sıvaları dökülmektedir. İhata duvarının üstü betonla yapılmalı ve demir korkuluklarla kapatılmalıdır. Tuvaletler okul dışındadır. Bu durum özellikle kış ayında öğrenci ve öğretmenler için büyük sıkıntılara neden olmaktadır. Okul tuvaletlerinin binaya bitişik bir şekilde planlanıp yeniden yapılması gerekmektedir. Okul çatısı birçok bölgeden akıtmakta olup aktarılıp yenilenmesi gerekmektedir. Okulun bulunduğu eğitim bölgesi öğrenci potansiyeli olarak gelişmektedir. Veliler öğrencilerini okulun ısınma, tuvalet gibi fiziksel yapısındaki olumsuzluklardan dolayı çevredeki diğer okullara kaydettirmektedir. **Canik Teknepinar mahallesine acilen yeni bir okul yapılmalıdır.**

Okulumuz çevre ile iyi ilişkiler içerisinde olup okul-veli-öğrencilerle birlikte başarının artırılması için iş birliği yapılmaktadır. Okulun tüm öğretmen ve idarecileri öğrencilerimizin iyi bir geleceğe sahip olması için çok iyi bir eğitim olmaları gerektiğine inanıyoruz ve bu yönde gayret gösteriyoruz. 09.08.2023 tarihi itibarı ile ana sınıfı aday kayıttaki öğrenciler dâhil 91 öğrencimiz bulunmaktadır.

Teknepinar, Samsun'a 5-6 km. mesafede çevre yolu üzerinde, Canik Belediyesine bağlı bir mahalledir. Eskiden Rum yerleşim yeri olan Teknepinar'a 1924 yılında mübadele sonucu Yunanistan'ın Selanik ili Drama kasabasına bağlı Karacaköy'den gelen 145 Türk'ün yerleştirilmesiyle 32 hane olarak kurulmuştur. Kurum 1948 yılında şu anki okulumuzun bulunduğu yere yeni bir bina olarak yapılmış; ancak çeşitli tarihlerde çeşitli tadilatlardan geçirilmiştir. 2012-2013 Eğitim-Öğretim yılında okulumuz, yeni 4+4+4 Eğitim Sistemi ile eğitim öğretime aynı binada devam etmektedir.

2.2. Uygulanmakta Olan Stratejik Planın Değerlendirilmesi

TEMA I: EĞİTİM VE ÖĞRETİME ERİŞİM

Eğitim ve öğretime erişim okullaşma ve okul terki, devam ve devamsızlık, okula uyum ve oryantasyon, özel eğitime ihtiyaç duyan bireylerin eğitime erişimi, yabancı öğrencilerin eğitime erişimi ve hayat boyu öğrenme kapsamında yürütülen faaliyetlerin ele alındığı temadır. Kayıt bölgemizde yer alan çocukların okullaşma oranlarını artıran, öğrencilerin uyum ve devamsızlık sorunlarını gideren etkin bir yönetim yapısı kurulmuş Kayıt bölgemizde yer alan çocukların okullaşma oranları artırılacak ve öğrencilerin uyum ve devamsızlık sorunları da Stratejik Hedeflere ulaşılmıştır.

TEMA II: EĞİTİM VE ÖĞRETİMDE KALİTENİN ARTIRILMASI

Bu tema altında akademik başarı, sınav kaygıları, sınıfta kalma, ders başarıları ve kazanımları, disiplin sorunları, öğrencilerin bilimsel, sanatsal, kültürel ve sportif faaliyetleri yer almaktadır. Öğrencilerimizin gelişmiş dünyaya uyum sağlayacak şekilde donanımlı bireyler olabilmesi için eğitim ve öğretimde kalite artırılmış Öğrenme kazanımlarını takip eden ve velileri de sürece dâhil eden bir yönetim anlayışı ile öğrencilerimizin akademik başarıları ve sosyal faaliyetlere etkin katılımı yeterince artırılamamış, istenilen düzeyde stratejik hedeflere ulaşılamamıştır.

TEMA III: KURUMSAL KAPASİTE

Eğitim ve öğretim faaliyetlerinin daha nitelikli olarak verilebilmesi için okulumuzun kurumsal kapasitesi güçlendirilecektir. Kurumsal İletişim, Kurumsal Yönetim, Bina ve Yerleşke, Donanım, Temizlik, Hijyen, İş Güvenliği, Okul Güvenliği, Taşıma ve servis vb. konularda stratejik hedeflere ulaşılmıştır.

MEVCUT İMKÂNLAR ÖLÇÜSÜNDE,

1-Eğitim ve Öğretime Erişim: İstenilen hedeflere ulaşılmış fakat kurumun fiziksel imkânsızlıkları nedeniyle kayıt alanımızdaki bütün öğrenciler kuruma kayıt yaptırmamış, öğrenci velileri çevredeki başka kurumları tercih ederek çocuklarını çeşitli yollarla başka okullara kayıt ettirmişlerdir. Bu durum kayıt alanımızdaki potansiyel öğrenci sayılarından anlaşılmaktadır.2024 yılı Eylül ayı itibarı ile kayıt alanımızda 1. Sınıf aday kayıta 22 öğrenci varken kesin kayıt yaptıran 15 öğrenci olmuştur. 7 öğrenci kardeş durumu veya adres değişikliği ile çevredeki diğer kurumlara kayıtlarını yaptırmışlardır.

Adres bölgemizde yeterince öğrenci olmasına rağmen kurum binamız yetersizdir. Acilen bölgeye yeni bir okul yapılmalıdır.

Eğitim ve Öğretime Erişim teması yeni planda da yer alacaktır.

2-Eğitim Öğretimde Kalitenin Artırılması: Akademik başarı, sınav kaygıları, sınıfta kalma, ders başarıları ve kazanımları, disiplin sorunları, öğrencilerin bilimsel, sanatsal, kültürel ve sportif faaliyetleri yer almaktadır. Öğrencilerimizin gelişmiş dünyaya uyum sağlayacak ve yön verecek şekilde donanımlı bireyler olabilmesi için eğitim öğretimde kalite artırılmış, öğrenme kazanımlarını takip eden ve velileri de sürece dâhil eden bir yönetim anlayışı ile öğrencilerimizin akademik başarıları ile sosyal faaliyetlere etkin katılımı yeterince artırılması, istenilen düzeyde stratejik hedeflere ulaşılması için;

Eğitim Öğretimde Kalitenin Artırılması teması yeni planda da yer alacaktır.

3-Kurumsal Kapasite: Eğitim ve öğretim faaliyetlerinin daha nitelikli olarak verilebilmesi için okulumuzun kurumsal kapasitesi güçlendirilecektir. Kurumsal İletişim, Kurumsal Yönetim, Bina ve Yerleşke, Donanım, Temizlik, Hijyen, İş Güvenliği, Okul Güvenliği, Taşıma ve servis vb. stratejik hedeflerimiz arasında yar aldığı için;

Kurumsal Kapasite teması yeni planda da yer alacaktır.

2.3. Yasal Yükümlülükler ve Mevzuat Analizi

Mevzuat analizi başlığı altında Millî Eğitim Bakanlığına ilişkin mevzuat incelenmiştir. İncelenen mevzuat çerçevesinde, okulumuz faaliyet alanı kapsamında olan ve önümüzdeki 5 yıllık sürede ulaşılması öngörülen amaç ve hedeflere dayanak oluşturan mevzuat hükümlerine durum analizi raporunda ayrıntılı olarak yer verilmiştir. Okulumuz, Bakanlığın taşra teşkilatındaki görevlerinin yürütülmesi, devlet politikalarının İlçe Milli Eğitim Müdürlüğüne bağlı olarak gerçekleştirilmesinden sorumludur. Okulumuz, Millî Eğitim Bakanlığı adına üstlendiği sorumluluğunu Kanun, Kanun Hükmünde Kararname, Tüzük, Yönetmelik, Yönerge, Genelge ve Emirler ile Millî Eğitim Temel İlkeleri çerçevesinde yerine getirir. Okulumuzun kendi bünyesine bağlı birimleri izleme, değerlendirme ve geliştirme gibi sorumlulukları Okul Öncesi İlkokul Ortaokul Kurumları Yönetmeliği'nde tanımlanmıştır.

Teknepinar İlkokulu Müdürlüğü'nün görev, yetki ve sorumluluklarını düzenleyen çok sayıda kanun ve yönetmelik bulunmaktadır. Bunlardan;

1-Okul öncesi, ilkokul öğretim çağındaki öğrencileri bedenî, zihnî, ahlakî, manevî, sosyal ve kültürel nitelikler yönünden geliştiren ve insan haklarına dayalı toplum yapısının ve küresel düzeyde rekabet gücüne sahip ekonomik sistemin gerektirdiği bilgi ve becerilerle donatarak geleceğe hazırlamak amacıyla, Millî Eğitim Bakanlığı eğitim ve öğretim programlarını uygulamak, öğretmen ve öğrencilerin eğitim ve öğretim hizmetlerini bu çerçevede yürütmek ve denetlemek,

2-Eğitim ve öğretimin her kademesi için Millî Eğitim Bakanlığı tarafından belirlenecek ulusal politika ve stratejileri uygulamak, uygulanmasını izlemek ve denetlemek, ortaya çıkan yeni hizmet modellerine göre güncellenmesi için önerilerde bulunmak,

3-Eğitim sistemini yeniliklere açık, dinamik, ekonomik ve toplumsal gelişimin gerekleriyle uyumlu biçimde güncel teknik ve modeller ışığında tasarlanması ve geliştirilmesi amacıyla uygulamaların izlenmesi, değerlendirilmesi ve raporlanması sonucunda görüş ve önerilerini üst birimlere bildirmek, Eğitime erişimi kolaylaştıran, her vatandaşın eğitim fırsat ve imkânlarından eşit derecede Yararlanabilmesi amacıyla Millî Eğitim Bakanlığı tarafından geliştirilen politika ve stratejileri uygulamak, uygulanmasını izlemek ve koordine etmek, geliştirilmesi için önerilerde bulunmak,

4-Kız öğrencilerin, engellilerin ve toplumun özel ilgi bekleyen diğer kesimlerinin eğitime Katılımını yaygınlaştırmak amacıyla Millî Eğitim Bakanlığı tarafından geliştirilen politika ve stratejilerin uygulanmasını koordine etmek, bu politika ve stratejileri uygulamak ve uygulamaların iyileştirilmesi için önerilerde bulunmak,

5-Özel yetenek sahibi öğrencilerin bu niteliklerini korumak ve geliştirmek amacıyla Millî Eğitim Bakanlığı tarafından tasarlanan özel eğitim ve öğretim programlarının uygulanmasını koordine etmek, uygulamalar ile ilgili görüş ve önerilerde bulunmak,

6-Kanunlar, Cumhurbaşkanlığı kararnameleri, Millî Eğitim Bakanlığı ve İl, İlçe Milli Eğitim Müdürlüğü tarafından verilen diğer görevleri yapmak.

Yasal Yükümlülük	Dayanak
1. Okul öncesi, ilkokul çağındaki öğrencileri bedenî, zihnî, ahlakî, manevî, sosyal ve kültürel nitelikler yönünden geliştiren ve insan haklarına dayalı toplum yapısının ve küresel düzeyde rekabet gücüne sahip ekonomik sistemin gerektirdiği bilgi ve becerilerle donatarak geleceğe hazırlayan eğitim ve öğretim programlarını tasarlamak, uygulamak, güncellemek; öğretmen ve öğrencilerin eğitim ve öğretim hizmetlerini bu çerçevede yürütmek ve denetlemek	1No'lu Cumhurbaşkanlığı Kararnamesi (CBK)'nin On Birinci Bölümü 301'inci maddesi 1'inci fıkrası (a) bendi
2. Okula devam etmeyen öğrencilerin devamsızlık sebepleri okul idarelerince ve ilköğretim müfettişlerince araştırılarak devama engel olan maddi ve manevi sebeplerin giderilmesine çalışılır. Bu sebeplerin giderilmesi mümkün olmadığı takdirde durum, köylerde muhtara, diğer yerlerde mülki amirlere bildirilir. Bu makamlarca gerekli tedbirler alınır. Okul idareleriyle muhtar ve mülki amirlerin bu vazifeleri devamsız öğrenciler hakkındaki kovuşturmanın her safhasında devam eder.	222 Sayılı İlköğretim ve Eğitim Kanunu (Md.53)
3. Çağımızın bilimsel, teknolojik, iktisadi, sosyal ve kültürel gelişmelerine uymalarını sağlayıcı eğitim imkanları hazırlamak,	Milli Eğitim Temel Kanunu (Md. 40)

<p>4. a) Öğretmenlerin nitelikleri ve yeterliklerinin belirlenmesi ve geliştirilmesine yönelik yapılacak olan çalışmaları uygulamak, bu amaçla ilgili kurum ve kuruluşlarla iş birliği yapmak, b) Öğretmenlerin talepleri halinde özel öğretim kurumları eğitim personeline yönelik olarak; meslek içi eğitimi açılmasını talep etmek, gelişmeleri için kurslar açmak, seminer, sempozyum, konferans ve benzeri etkinlikler düzenlemek veya düzenlenmesini talep etmek. c) Öğretmenlere yönelik olarak verilecek eğitimlere ilişkin konularda görüş ve önerilerde bulunmak,</p>	<p>10.07.2018 Tarihli ve 30474 Sayılı Cumhurbaşkanlığı Teşkilatı Hakkında Cumhurbaşkanlığı Kararnamesi (Md. 312)</p>
<p>5. Personel politikası ve planlaması ile personel sisteminin geliştirilmesi konusunda Millî Eğitim Bakanlığına öneri ve tekliflerde bulunmak,</p>	<p>10.07.2018 tarihli ve 30474 sayılı Cumhurbaşkanlığı Teşkilatı Hakkında Cumhurbaşkanlığı Kararnamesi (Md. 316)</p>
<p>6. Müdürlüğümüzün öğretmenler dışındaki personeli için hazırlanan eğitim planlarını takip etmek, mahalli eğitimler hazırlamak, katılımları teşvik etmek, uygulamak ve değerlendirmek,</p>	<p>10.07.2018 tarihli ve 30474 sayılı Cumhurbaşkanlığı Teşkilatı Hakkında Cumhurbaşkanlığı Kararnamesi (Md. 316)</p>
<p>7. Eğitim ve öğretime ilişkin Bakanlıkça belirlenmiş olan hedeflere ulaşmak için, belirlenen politikaları takip etmek uygulamak, izlemek, değerlendirmek ve standartların belirlenmesine katkı sağlamak amacıyla önerilerde bulunmak,</p>	<p>10.07.2018 tarihli ve 30474 sayılı Cumhurbaşkanlığı Teşkilatı Hakkında Cumhurbaşkanlığı Kararnamesi (Md. 316)</p>
<p>8. 10/12/2003 tarihli ve 5018 sayılı Kamu Mali Yönetimi ve Kontrol Kanunu hükümleri çerçevesinde, kiralama ve satın alma işlerini yürütmek, temizlik, güvenlik, aydınlatma, ısınma, onarım, taşıma ve benzeri hizmetleri yapmak veya yaptırmak,</p>	<p>10.07.2018 tarihli ve 30474 sayılı Cumhurbaşkanlığı Teşkilatı Hakkında Cumhurbaşkanlığı Kararnamesi (Md. 3181)</p>
<p>9. İdarenin görev alanına giren konularda, hizmetleri etkileyecek dış faktörleri incelemek, kurum içi kapasite araştırması yapmak, hizmetlerin etkililiğini ve tatmin düzeyini analiz etmek ve genel araştırmalar yapmak,</p>	<p>Strateji Geliştirme Birimlerinin Çalışma Usul ve Esasları Hakkında Yönetmelik</p>
<p>10. İdarenin görev alanına giren konularda, hizmetleri etkileyecek dış faktörleri incelemek, kurum içi kapasite araştırması yapmak, hizmetlerin etkililiğini ve tatmin düzeyini analiz etmek ve genel araştırmalar yapmak,</p>	<p>Kamu Mali Yönetimi ve Kontrol Kanunu ile Bazı Kanun ve Kanun Hükmünde Kararnamelerde Değişiklik Yapılması Hakkında Kanun (Md. 15)</p>
<p>11. Kamu idareleri; kalkınma planları, Cumhurbaşkanı tarafından belirlenen politikalar, programlar, ilgili mevzuat ve benimsedikleri temel ilkeler çerçevesinde geleceğe ilişkin misyon ve vizyonlarını oluşturmak, stratejik amaçlar ve ölçülebilir hedefler saptamak, performanslarını önceden belirlenmiş olan göstergeler doğrultusunda ölçmek ve bu sürecin izleme ve değerlendirmesini yapmak amacıyla katılımcı yöntemlerle stratejik plan hazırlarlar. İlgili yasa maddesi uyarınca Stratejik Plan hazırlamak, izlemek, değerlendirmek, sonuçlarını raporlamak ve duyurmak,</p>	<p>Kamu Mali Yönetimi ve Kontrol Kanunu (Md. 9)</p>
<p>12. Özel Eğitim sınıfları ile aynı seviye ve türdeki benzeri okul ve kurumların yönetimine ve öğrencilerin eğitim ve öğretimine yönelik çalışmalar yapmak ve belirlenen politikaları uygulamak,</p>	<p>10.07.2018 tarihli ve 30474 sayılı Cumhurbaşkanlığı Teşkilatı Hakk. Kararnamesi (Md. 308)</p>
<p>13. Okul öncesi ve ilköğretim okul ve kurumlarının yönetimine ve öğrencilerinin eğitim ve öğretimine yönelik çalışmalar yapmak ve belirlenen politikaları uygulamak,</p>	<p>10.07.2018 tarihli ve 30474 sayılı Cumhurbaşkanlığı Teşkilatı Hakk. Kararnamesi (Md. 304)</p>

2.4. Üst Politika Belgeleri Analizi

Canik Teknepınar İlkokulu Müdürlüğüne bakanlığımız, il ve ilçe Milli Eğitim Müdürlüğü tarafından verilen görevlerin tespit edilmesi için tüm üst politika belgeleri ayrıntılı olarak taranmış ve bu belgelerde yer alan politikalar incelenmiştir. Üst politika belgeleri; temel üst politika belgeleri ile sektörel ve tematik strateji belgeleri olarak iki bölümde ele alınmıştır. Analiz edilen belgelerden Canik Teknepınar İlkokulu Müdürlüğü 2024-2028 Stratejik Planı'nın stratejik amaç, hedef, performans göstergeleri ve stratejilerinin hazırlanması aşamasında yararlanılmıştır. Analiz edilen belgeler Tablo 4'te gösterilmiş olup, Müdürlüğümüz faaliyet alanı kapsamında olan ve önümüzdeki 5 yıllık sürede ulaşılması öngörülen amaç ve hedeflere dayanak oluşturan üst politika belgelerine durum analizi raporunda ayrıntılı olarak yer verilmiştir.

Tablo 4: Üst Politika Belgeleri

<u>Temel Üst Politika Belgeleri</u>	<u>Sektörel ve Tematik Strateji Belgeleri</u>
<ul style="list-style-type: none">▪ Kalkınma Planları▪ Orta Vadeli Programlar▪ Orta Vadeli Mali Planlar▪ Cumhurbaşkanlığı Yıllık Programları▪ MEB 2019-2023 Stratejik Planı Millî Eğitim Şûra Kararları	<ul style="list-style-type: none">▪ Öğretmen Strateji Belgesi▪ İklim Değişikliği Eylem Planı▪ Su Verimliliği Strateji Belgesi ve Eylem Planı▪ Ulusal Deprem Stratejisi ve Eylem Planı▪ Ulusal Genç İstihdam Stratejisi ve Eylem Planı▪ Ulusal Enerji Verimliliği Eylem Planı▪ Ulusal Girişimcilik Stratejisi ve Eylem Planı▪ Ulusal Yapay Zekâ Stratejisi▪ 2023-2028 Türkiye Çocuk Hakları Strateji Belgesi ve Eylem Planı▪ 2024-2028 Kadının Güçlenmesi Strateji Belgesi ve Eylem Planı

Tablo 5: Üst Politika Belgeleri Analizi

Üst Politika Belgesi	İlgili Bölüm/Referans	Verilen Görev/İhtiyaçlar
	Mali Piyasalar	350.2, 352.3 Sayılı Tedbir Maddeleri
	Mali Piyasalar	379.2 Sayılı Tedbir Maddesi
	Girişimcilik ve Kobi'ler	559.2, 559.3, Sayılı Tedbir Maddeleri
	İmalat Sanayii	432.1, 432.3 Sayılı Tedbir Maddeleri
	Otomotiv	473.1 Sayılı Tedbir Maddesi
	Turizm	525.3, 525.4 Sayılı Tedbir Maddeleri
	Fikrî Mülkiyet Hakları	565.5, 565.6, 565.7 Sayılı Tedbir Maddeleri
	Ticaretin ve Tüketicinin Korunmasının Geliştirilmesine	621.8 Sayılı Tedbir Maddesi
	Eğitim	658, 659, 660 Sayılı Amaç Maddeleri ve Bunlara Bağlı Politika ile Tedbir Maddeleri

On İkinci Kalkınma Planı	Çocuk	731.2, 731.3, 731.4, 731.5, 731.6, 732.1, 732.3, 732.5, 733.1, 733.2, 734.4, 735.7, 735.8, 738.2, 738.3, 739.1, 739.2, 739.3, 739.4, 740.4, 742.4, 744.1 Sayılı Tedbir Maddeleri
	Gençlik	746.1, 746.2, 746.6, 747.1, 747.2, 748.6 Sayılı Tedbir Maddeleri
	Engelli Hizmetleri	758.1, 758.2, 758.3, 758.4, 758.5 Sayılı Tedbir Maddeleri
	Sosyal Hizmetler, Sosyal Yardımlar ve Yoksullukla Mücadele	773.1, 774.1 Sayılı Tedbir Maddeleri
	Kültür ve Sanat	783.1, 783.2, 783.5, 785.1, 785.2, 785.3, 785.5, 789.1, 789.2, 790.4, 793.2 Sayılı Tedbir Maddeleri
	Gelir Dağılımı	777.4 Sayılı Tedbir Maddesi
	Spor	796.1, 796.2, 796.3, 798.3, 799.1, 799.2, 799.3 Sayılı Tedbir Maddeleri
	Nüfus ve Yaşlanma	804.1, 809.1 Sayılı Tedbir Maddeleri
	Uluslararası Göç	815.4, 816.1 Sayılı Tedbir Maddeleri
	Yurt Dışında Yaşayan Türkler	819.1, 819.2, 819.3, 820.7 Sayılı Tedbir Maddeleri
	Afet Yönetimi	830.7, 831.3, 832.1, 832.4, 833.6, 839.1, 839.3, 841.1 Sayılı Tedbir Maddeleri
	Sivil Toplum	940.3 Sayılı Tedbir Maddesi
	Kamuda Stratejik Yönetim	942.1, 943.1, 943.2, 943.4, 943.5 Sayılı Tedbir Maddeleri
	Kalkınma İçin Uluslararası İş Birliği	970.1, 970.6, 972.6, 973.2, 973.3, 973.4 Sayılı Tedbir Maddeleri
İstihdam	12 Sayılı Tedbir Maddesi	
Programda Bakanlığımızı ilgilendiren on dokuz (12) politika ve tedbir ile Öncelikli Reform Alanlarına Yönelik düzenleme yer almaktadır.		
Ödemeler Dengesi	1 Tedbir	
Finansal İstikrar	1 Tedbir	
Afet Yönetimi	1 Tedbir	
Dijital Dönüşüm	4 Tedbir	
Hizmet İhracatının Desteklenmesi	1 Tedbir	
Afetlere Duyarlı Bütünleşik Mekansal Planlama	1 Tedbir	
İklim Değişikliği Mevzuatı, Emisyon Ticaret Sistemi, Sınırdaki Karbon Düzenlemesi Mekanizmasına Uyum	1 Tedbir	
Fikri Mülkiyet Hakları	565.6, 565.7 Sayılı Tedbir Maddeleri	
Eğitim	661.1, 661.4, P. 661, P. 662, P. 663, P.664, P.665, P.666, P.667, P.668, P.670, P.672, P.675, P.676, P.678, P.680, P.681 Sayılı Politika ve Tedbir Maddeleri	

Orta Vadeli Program (2024-2026)	Çocuk	P.732, 731.2, 731.3, 731.4, 731.5, 733.1, 733.2, 734.4, 735.8, 739.1, 739.3, 739.4, 740.4, 742.4, P.743, 744.1 Sayılı Politika ve Tedbir Maddeleri
	Engelli Hizmetleri	758.1, 758.2, 758.3 Sayılı Tedbir Maddeleri
	Kültür ve Sanat	783.1, 785.1, 785.2, 789.1 Sayılı Tedbir Maddeleri
	Uluslararası Göç	816.1 Sayılı Tedbir Maddesi

2.5. Faaliyet Alanları ile Ürün/Hizmetlerin Belirlenmesi

2024–2028 Stratejik Plan hazırlık sürecinde Müdürlüğümüzün faaliyet alanları ve hizmetlerinin belirlenmesine yönelik çalışmalar yapılmıştır. Bu kapsamda yasal yükümlülükler, standart dosya planı, üst politika belgeleri, uygulanan sistemler ve kamu hizmet envanteri incelenerek bakanlığın hizmetleri tespit edilmiştir. Eğitim ve öğretim; bilimsel, kültürel, sanatsal ve sportif faaliyetler; uluslararası ilişkiler; ölçme ve değerlendirme; araştırma, geliştirme; proje ve protokoller; yönetim ve denetim; fiziki ve teknolojik altyapı olmak üzere sekiz faaliyet alanı altında gruplandırılmıştır

Tablo 3. Faaliyet Alanlar/Ürün ve Hizmetler Tablosu

Faaliyet Alanı	Ürün/Hizmetler
Öğretim-egitim faaliyetleri	<ol style="list-style-type: none"> Eğitimde fırsat eşitliğini sağlamak, Eğitim öğretim programlarının uygulanmasını sağlamak, uygulama rehberleri hazırlamak, Ders kitapları, öğretim materyalleri ve eğitim araç-gereçlerine ilişkin işlemleri yürütmek, etkin kullanımlarını sağlamak, Eğitime erişimi teşvik edecek ve artıracak çalışmalar yapmak, Eğitim hizmetlerinin yürütülmesinde verimliliği sağlamak, Eğitim kurumu ve öğrencilere yönelik araştırma, geliştirme ve saha çalışmaları yapmak, Eğitim moral ortamını, okul ve kurum kültürünü ve öğrenme süreçlerini geliştirmek, Eğitime ilişkin projeler geliştirmek, uygulamak ve sonuçlarından yararlanmak, Kamu ve özel sektör eğitim paydaşlarıyla iş birliği içinde gerekli iş ve işlemleri yürütmek Eğitim hizmetlerinin geliştirilmesi amacıyla üst birimlere teklifte bulunmak, Etkili ve öğrenci merkezli eğitimi geliştirmek ve iyi uygulamaları teşvik etmek, Okul öncesi eğitimi yaygınlaştıracak ve geliştirecek çalışmalar yapmak. İlköğretim öğrencilerinin maddi yönden desteklenmesini koordine etmek. Din kültürü ve Ahlak Bilgisi eğitim programlarının uygulanmasını sağlamak, Din eğitiminde kullanılan ders kitabı ve materyallerin teminini koordine etmek, Öğrenci nakil ve diğer iş ve işlemlerini yürütmek, Kursiyerlerin sınav, ücret, sertifika ve benzeri iş ve işlemlerini yürütmek, Özel eğitim ve özel öğretim süreçlerini izlemek ve değerlendirmek, Öğrencilerin daha fazla başarı sağlamalarına ilişkin faaliyetler yürütmek,
Rehberlik faaliyetleri	<ol style="list-style-type: none"> Bakanlık tarafından oluşturulan özel eğitim ve rehberlik politikalarını uygulamak, Rehberlik ve yöneltme/yönlendirme çalışmalarını planlamak ve yürütülmesini sağlamak, Resmi eğitim kurumlarınca yürütülen özel eğitimin yaygınlaşmasını ve gelişmesini sağlayıcı çalışmalar yapmak,

	<ol style="list-style-type: none"> 4. Özel eğitim programlarının uygulanma süreçlerini izlemek ve değerlendirmek, 5. Bilim Sanat Merkezleriyle ilgili iş ve işlemleri yürütmek, 6. Rehberlik ve Araştırma Merkezlerinin ölçme araçlarını sağlamak, 7. Mobil rehberlik hizmetlerinin uygulanmasını sağlamak, 8. Madde bağımlılığı, şiddet ve benzeri konularda toplum desteğini sağlamak, 9. Engelli öğrencilerin eğitim hizmetleri ile ilgili çalışmalar yapmak, 10. Rehberlik ve kaynaştırma uygulamalarının yürütülmesini sağlamak, 11. Rehberlik servislerinin kurulmasına ve etkin çalışmasına yönelik tedbirler almak, 12. Özel yetenekli bireylerin tespit edilmesini ve özel eğitime erişimlerini sağlamak, 13. Özel yetenekli bireylerin eğitici eğitimlerini planlamak ve uygulamak 14. Özel yetenekli birey eğitimine ilişkin araştırma, geliştirme ve planlama çalışmaları yapmak, 15. Öğrencilerin daha fazla başarı sağlamalarına ilişkin faaliyetler yürütmek.
Sosyal faaliyetler	<ol style="list-style-type: none"> 1. Örgün eğitim alamayan bireylerin bilgi ve becerilerini geliştirici tedbirler almak, 2. Hayat Boyu Öğrenmenin imkân, fırsat, kapsam ve yöntemlerini geliştirmek, 3. Yetişkinlere yönelik yaygın meslekî eğitim verilmesini sağlamak, 4. Öğrenme fırsat ve imkânlarını destekleyici çalışmalar yapmak, 5. Beceri, hobi kursları ve kültürel faaliyetlerle ilgili iş ve işlemleri yürütmek, 6. Çocuk, genç ve aileler ile ilgili eğitimler ve sosyo-kültürel etkinlikler yapmak, 7. Erasmus ve e-Twinning projeler yapıp öğretmen ve öğrencilerimizin uluslararası deneyim kazanmalarını sağlamak
Sportif, Kültürel ve Sanatsal faaliyetler	<ol style="list-style-type: none"> 1. Rehberlik ve yöneltme/yönlendirme çalışmalarını planlamak ve yürütülmesini sağlamak, 2. Öğrencilerin eğitim kurumuna aidiyet duygusunu geliştirmeye yönelik çalışmalar yapmak, yaptırmak ve sonuçlarını raporlaştırmak, 3. Öğrencilerin ulusal ve uluslararası sosyal, kültürel, sportif ve izcilik etkinliklerine ilişkin iş ve işlemlerini yürütmek, 4. Öğrencilerin okul başarısını artıracak çalışmalar yapmak, yaptırmak, 5. Öğrencilerin eğitim sistemi dışında bırakılmamasını sağlayacak tedbirleri almak, 6. Öğrencilerin okul dışı etkinliklerine ilişkin çalışmalar yapmak ve yaptırmak, 7. Sporcu öğrencilere yönelik hizmetleri planlamak, yürütülmesini sağlamak.
İnsan kaynakları faaliyetleri (mesleki gelişim faaliyetleri, personel etkinlikleri...)	<ol style="list-style-type: none"> 1. İnsan kaynaklarıyla ilgili kısa, orta ve uzun vadeli planlamalar yapmak, 2. Norm kadro iş ve işlemlerini yürütmek, 3. Özlük dosyalarının muhafazasını sağlamak, 4. Özlük ve emeklilik iş ve işlemlerini yürütmek, 5. Disiplin ve ödül işlemlerinin uygulamalarını yapmak, 6. Güvenlik soruşturması ve arşiv araştırması işlemlerini yürütmek, 7. Yöneticilik formasyonunun gelişmesini sağlayıcı faaliyetler yürütmek, 8. Personelin eğitimlerine ilişkin iş ve işlemleri yapmak, 9. Aday öğretmenlerin uyum ve adaylık eğitimi programlarını uygulamak, 10. Öğretmen yeterliliği ve iş başarımı düzeyini iyileştirici hizmet için eğitimler yapmak. 11. Öğretmenlerin hizmet içi eğitimlerine yönelik ulusal ve uluslararası gelişmeleri izlemek, 12. Öğretmenlerin meslekî gelişimiyle ilgili araştırma ve projeler 13. Öğretmenlerin meslekî gelişimine yönelik yerel düzeyde etkinlikler düzenlemek, 14. Yöneticilerin, öğretmenlerin ve diğer personelin atama, yer değiştirme, askerlik, alan değişikliği ve benzeri iş ve işlemlerini yürütmek, 15. Personelin pasaport ve yurt dışı iş ve işlemlerini yürütmek,

	16. Sendika ve konfederasyonların ilçe temsilcilikleriyle iletişim sağlamak,
Okul aile birliđi faaliyetleri	<ol style="list-style-type: none"> 1. Yayın faaliyetlerini yürütmek, 2. Ders araç ve gereçleri ile donatım ihtiyaçlarını temin etmek, 3. Taşınır ve taşınmazlara ilişkin iş ve işlemleri yürütmek, 4. Depo iş ve işlemlerini yürütmek, 5. Temizlik, güvenlik, ısınma, aydınlatma, onarım ve taşıma gibi işlemleri yürütmek, 6. Satın alma iş ve işlemlerini yürütmek, 7. Tahakkuk işlemlerine esas olan onayları almak ve ilgili diđer işlemleri yürütmek, 8. Yapım programları ile ilgili iş ve işlemleri yürütmek, 9. Eğitim kurumu bina veya eklentileri ile derslik ihtiyaçlarını önceliklere göre karşılamak, 10. Halk katkısı ile yapılacak eğitim yapılarına ilişkin iş ve işlemleri yürütmek, 11. Onarımlara ilişkin iş ve işlemleri yürütmek,
Öğrencilere yönelik faaliyetler	<ol style="list-style-type: none"> 1. Eğitim öğretim 2. Dođa ve Fen Okulu gezileri 3. STEM eğitimi faaliyetleri 4. Teknoloji ve Bilimsel geziler 5. Kültür, sanat ve spor faaliyetleri 6. Kulüp faaliyetleri
Ölçme değerlendirme faaliyetleri	<ol style="list-style-type: none"> 1. İl ve ilçe milli eğitim müdürlüğü nün yapacağı ortak sınavlara katılmak, 2. Kurumun kendi imkanları ile çevre okullarla beraber ortak sınavlar yapıp mevcut durumu görmek ve tedbirler almak.
Öğrenme ortamlarına yönelik faaliyetler	<ol style="list-style-type: none"> 1. Sınıfların iyileştirilmesi 2. Okul bahçesi ve oyun alanlarının iyileştirilmesi, 3. WC ler gibi diđer alanların iyileştirilmesi, 4. Isınma probleminin giderilmesi, 5. Bütün ihtiyaçlarımızı karşılayabilecek yeni bir okul yapılması girişimleri
Ders dışı faaliyetler	<ol style="list-style-type: none"> 1. Dođa ve Fen Okulu faaliyetleri 2. STEM eğitimi faaliyetleri 3. Teknoloji ve Bilimsel projelere katılım ve geziler 4. Kültür, sanat ve spor faaliyetleri 5. Kulüp faaliyetleri

2.6. Paydaş Analizi

Paydaş analizi katılımı sağlamanın en önemli aracıdır. İdarenin etkileşim içerisinde olduğu tarafların stratejik planla ilgili görüşlerin dikkate alınması, okul hizmetlerinden yararlananların ihtiyaçları doğrultusunda şekillendirilmesi ile stratejik planın paydaşlar tarafından sahiplenilmesini ve başarı düzeyinin artırılmasını sağlar. Eğitim açısından paydaş, bir okulun ürün ve hizmetleriyle ilgisi olan, okuldan doğrudan veya dolaylı, olumlu ya da olumsuz yönde etkilenen veya okulu etkileyen tüm tarafları içerir. Her bir paydaşın rolü okulun gelişimi için çok önemlidir. Başarılı bir okulun en hayati bileşeni, tüm paydaşların olumlu katılımıdır. Paydaşlar iç paydaşlar ve dış paydaşlar olarak sınıflandırılmıştır.

Tablo 7: Paydaşların Önceliklendirilmesi

Paydaş Adı	İç Paydaş/ Dış Paydaş	*Önem Derecesi	*Etki Derecesi
Milli Eğitim Bakanlığı	Dış Paydaş	5	5
İl Milli Eğitim Müdürlüğü	Dış Paydaş	5	5
İlçe Milli Eğitim Müdürlüğü	Dış Paydaş	5	5
Yerel Yönetimler	Dış Paydaş	5	4
Üniversiteler	Dış Paydaş	5	4
Genel Bütçeli Kurumlar	Dış Paydaş	5	5
Sivil Toplum Kuruluşları	Dış Paydaş	4	4
Gençlik Spor İlçe Müdürlüğü	Dış Paydaş	4	4
Öğrenciler	İç Paydaş	5	5
Çalışanlar	İç Paydaş	5	5
Veliler	Dış Paydaş	5	5

Önem derecesi (5 Çok Güçlü) (4,3 Güçlü) - (2,1 Zayıf); Etki derecesi (5 Çok Yüksek) (4,3 Yüksek) - (2,1 Düşük)

EK-1 Paydaş Sınıflandırma Matrisi

PAYDAŞLAR	İÇ PAYDAŞLAR	DİŞ PAYDAŞLAR	YARARLANICI			
	Çalışanlar, Birimler	Temel ortak	Stratejik ortak	Tedarikçi	Müşteri,kişiler	hedef
Millî Eğitim Bakanlığı		√				
Valilik		√				
Milli Eğitim Müdürlüğü		√				
Eğitim Çalışanları						
İlçe Milli Eğitim Müdürlükleri		√				
Okullar ve Bağlı Kurumlar		√				
Öğretmenler ve Diğer Çalışanlar	√					
Öğrenciler ve Veliler	√					
Okul Aile Birliği		√				
Üniversite		√				
Belediyeler		√				
Güvenlik Güçleri (Emniyet, Jandarma)		√				
Bayındırlık ve İskân Müdürlüğü		√				

Sosyal Hizmetler Müdürlüğü		√			
Gençlik ve Spor Müdürlüğü		√			
Muhtarlık		√			
Sivil Toplum Kuruluşları		√			

Tabloda yer paydaşların listesi okul/kurumun türüne ve yapısına göre değişkenlik gösterebilir.

√ : Tamamı 0 : Bir kısmı

EK -2 Paydaş Önceliklendirme Matrisi

Paydaş	İç Paydaş	Dış Paydaş	Yararlanıcı (Müşteri)	Neden Paydaş?	Önceliği
MEB		√		Bağlı olduğumuz merkezi idare	1
Öğrenciler			√	Hizmetlerimizden yaralandıkları için	1
Yatırım İzleme		√		Tedarikçi mahalli idare	1
STK		0		Amaç ve hedeflerimize ulaşmak iş birliği yapacağımız kurumlar	1

Ek-3 Yararlanıcı Ürün/Hizmet Matrisi

Yararlanıcı (Müşteri)	Ürün/Hizmet	Eğitim-Öğretim (Örgün-Yaygın)	Yatılılık-Bursluluk	Nitelikli İş Gücü	AR-GE, Projeler, Danışmanlık	Altyapı, Donatım Yatırım	Yayın	Rehberlik, Kurs, Sosyal etkinlikler	Mezunlar (Öğrenci)	Ölçme-Değerlendirme
Öğrenciler		√	0			√	√	√		
Veliler								√		
Üniversiteler				0	0				√	
Medya				0	0					
Uluslararası kuruluşlar					0		0			
Meslek Kuruluşları				0	0					
Sağlık kuruluşları				0						
Özel sektör				√	0			0		

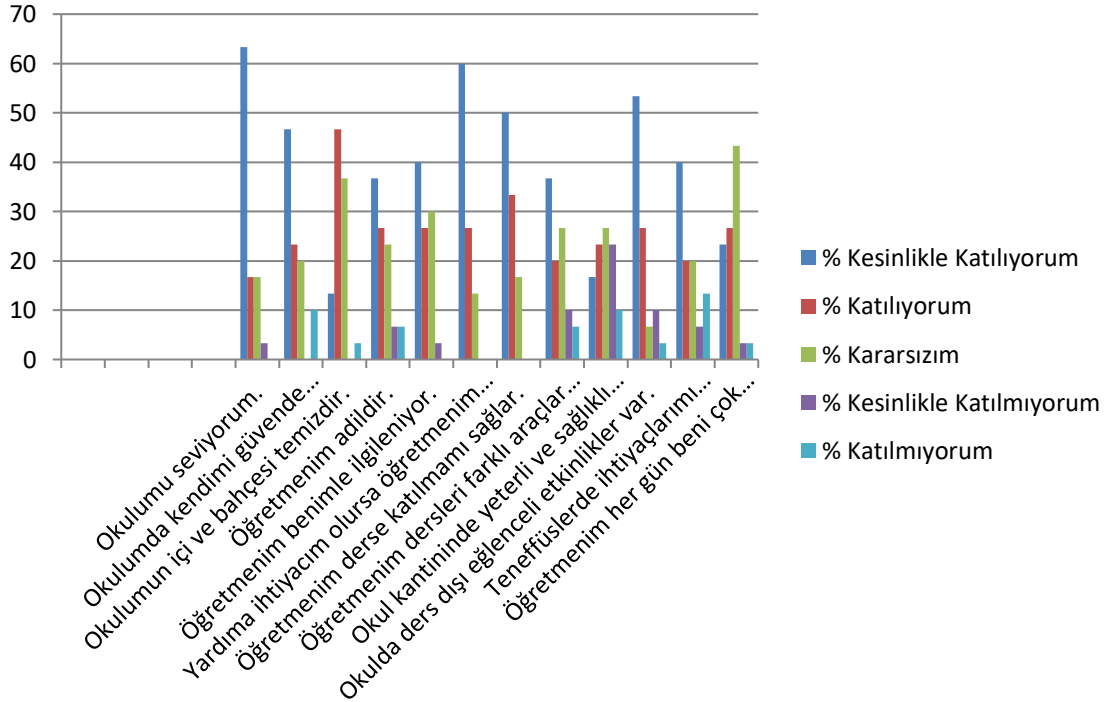
√ : Tamamı 0 : Bir kısmı

Ek-4 Paydaş Anketleri

İç paydaşlar, okulda gerçekleşen her faaliyetten doğrudan etkilenen veya bir faaliyeti iletme/yavaşlatma etkisine sahip olanlardır. Okulun bir parçası olan bireyleri ifade eder.

Öğrenci;

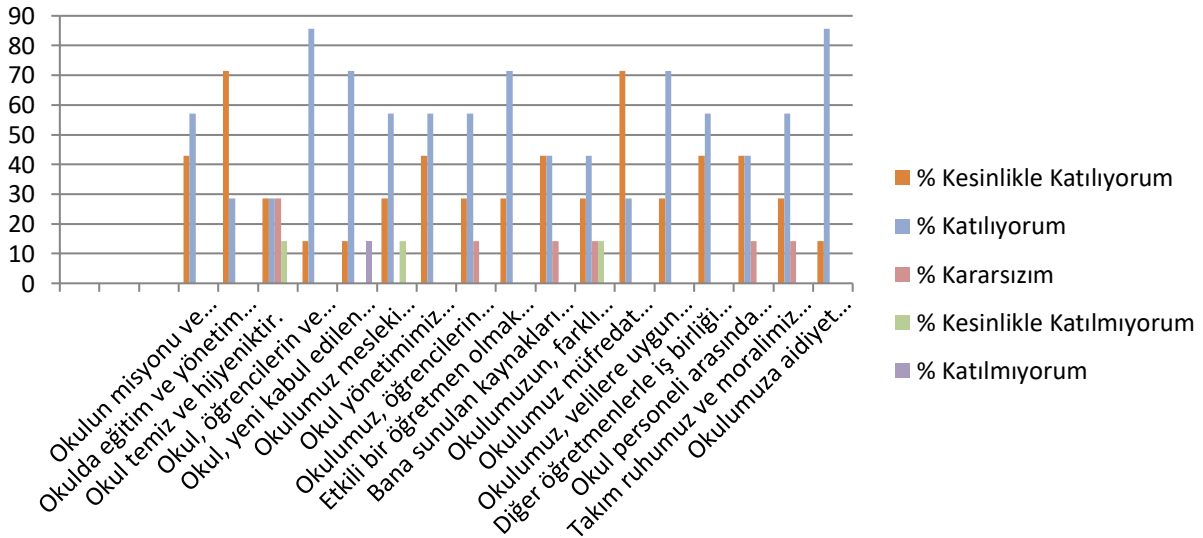
NO	İLKOKUL ÖĞRENCİLERİ İÇİN KONU BAŞLIKLARI	% Kesinlikle Katılıyorum	% Katılıyorum	% Kararsızım	% Kesinlikle Katılmıyorum	% Katılmıyorum	Katılımcı
1	Okulumu seviyorum.	63	17	17	3	0	30
2	Okulumda kendimi güvende hissediyorum.	47	23	20	0	10	30
3	Okulumun içi ve bahçesi temizdir.	13	47	37	0	3	30
4	Öğretmenim adildir.	37	27	23	7	7	30
5	Öğretmenim benimle ilgileniyor.	40	27	30	3	0	30
6	Yardıma ihtiyacım olursa öğretmenim bana yardım eder.	60	27	13	0	0	30
7	Öğretmenim derse katılmamı sağlar.	50	33	17	0	0	30
8	Öğretmenim dersleri farklı araçlar kullanarak anlatır.	37	20	27	10	7	30
9	Okul kantininde yeterli ve sağlıklı yiyecekler var.	17	23	27	23	10	30
10	Okulda ders dışı eğlenceli etkinlikler var.	53	27	7	10	3	30
11	Teneffüslerde ihtiyaçlarımı giderebiliyorum.	40	20	20	7	13	30
12	Öğretmenim her gün beni çok çalıştırıyor.	23	27	43	3	3	30



İLKOKUL ÖĞRENCİLERİ İÇİN KONU BAŞLIKLARINDAN; Kesinlikle katılmıyorum ve Katılmıyorum düşünceleri irdelendiğinde:1,2,3,4,5,8,9,10.11,12 maddelerdeki düşünceler ile ilgili çalışma yapılması gerektiği görünmektedir.

Öğretmen;

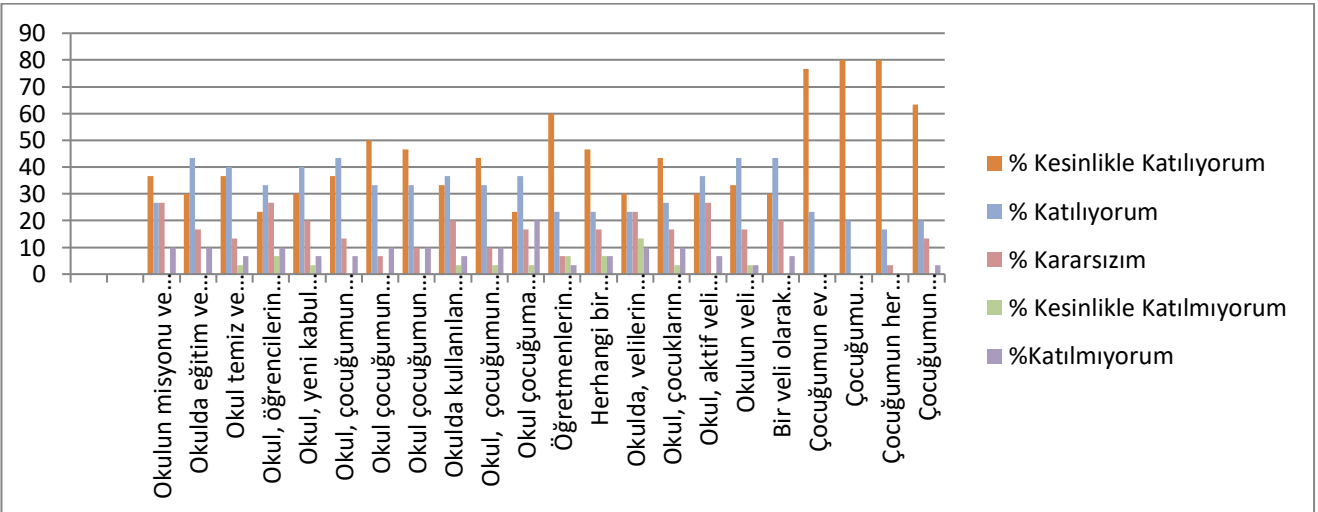
NO	ÖĞRETMENLER İÇİN KONU BAŞLIKLARI	% Kesinlikle Katılıyorum	% Katılıyorum	% Kararsızım	% Kesinlikle Katılmıyorum	% Katılmıyorum	Katılımcı
1	Okulun misyonu ve vizyonunu tam olarak anlıyorum.	43	57	0	0	0	7
2	Okulda eğitim ve yönetim kalitesi sürekli olarak gelişiyor.	71	29	0	0	0	7
3	Okul temiz ve hijyeniktir.	29	29	29	14	0	7
4	Okul, öğrencilerin ve personelin güvenliğini sağlamak için uygun güvenlik önlemleri alır.	14	86	0	0	0	7
5	Okul, yeni kabul edilen öğrencilere uygun desteği sağlar.	14	71	0	0	14	7
6	Okulumuz mesleki yeterliliğimi geliştirmek için eğitim fırsatları sunuyor.	29	57	0	14	0	7
7	Okul yönetimimiz öğretmenleri etkin bir şekilde yönlendirir.	43	57	0	0	0	7
8	Okulumuz, öğrencilerin öğrenme ilgisini uyandıracak bir öğrenme ortamı oluşturmuştur.	29	57	14	0	0	7
9	Etkili bir öğretmen olmak için ihtiyaç duyduğum kaynaklara erişimim var.	29	71	0	0	0	7
10	Bana sunulan kaynakları kullanmak için gerekli eğitime sahibim.	43	43	14	0	0	7
11	Okulumuzun, farklı ihtiyaçları olan öğrencileri desteklemek için etkin bir politikası vardır.	29	43	14	14	0	7
12	Okulumuz müfredat uygulamasını etkin bir şekilde izler.	71	29	0	0	0	7
13	Okulumuz, velilere uygun etkinlikler düzenlemektedir.	29	71	0	0	0	7
14	Diğer öğretmenlerle iş birliği yaparım.	43	57	0	0	0	7
15	Okul personeli arasında dostane bir ilişki sürdürülür.	43	43	14	0	0	7
16	Takım ruhumuz ve moralimiz yüksek.	29	57	14	0	0	7
17	Okulumuza aidiyet hissediyorum.	14	86	0	0	0	7



ÖĞRETMENLER İÇİN KONU BAŞLIKLARI İNCELENDİĞİNDE; Kesinlikle katılmıyorum ve Karılmıyorum düşünceleri irdelendiğinde:3,5,6,11. maddelerdeki düşünceler ile ilgili çalışma yapılması gerektiği görülmektedir.

Veli;

NO	VELİLER İÇİN KONU BAŞLIKLARI	% Kesinlikle Katılıyorum	% Katılıyorum	% Kararsızım	% Kesinlikle Katılmıyorum	% Katılmıyorum	Katılımcı
1	Okulun misyonu ve vizyonunu tam olarak anlıyorum.	37	27	27	0	10	30
2	Okulda eğitim ve yönetim kalitesi sürekli olarak gelişiyor.	30	43	17	0	10	30
3	Okul temiz ve hijyeniktir.	37	40	13	3	7	30
4	Okul, öğrencilerin ve personelin güvenliğini sağlamak için uygun güvenlik önlemleri alır.	23	33	27	7	10	30
5	Okul, yeni kabul edilen öğrencilere uygun desteği sağlar.	30	40	20	3	7	30
6	Okul, çocuğumun okumaya olan ilgisini geliştirmesine yardımcı olabilir.	37	43	13	0	7	30
7	Okul çocuğumun öğrenme ilgisini güçlendiriyor.	50	33	7	0	10	30
8	Okul çocuğumun ahlaki gelişimini teşvik edebilir.	47	33	10	0	10	30
9	Okulda kullanılan değerlendirme yöntemleri çocuğumun gelişimini tüm yönleriyle anlamama yardımcı oluyor.	33	37	20	3	7	30
10	Okul, çocuğumun öğrenme performansı ve gelişimi hakkında beni iyi bilgilendiriyor.	43	33	10	3	10	30
11	Okul çocuğuma duygusal rahatsızlık ve öğrenme güçlükleri ile karşılaştığında yeterli desteği ve rehberlik sağlar.	23	37	17	3	20	30
12	Öğretmenlerin benimle iletişim kurma yöntemlerinden memnunum.	60	23	7	7	3	30
13	Herhangi bir problem durumunda müdür endişelerime cevap veriyor.	47	23	17	7	7	30
14	Okulda, velilerin ihtiyaçlarına uygun eğitim faaliyetleri düzenlenir.	30	23	23	13	10	30
15	Okul, çocukların gelişimini desteklemek için velilerle iyi bir ilişki kurar.	43	27	17	3	10	30
16	Okul, aktif veli katılımını teşvik eder.	30	37	27	0	7	30
17	Okulun veli etkinliklerine aktif olarak katılırım.	33	43	17	3	3	30
18	Bir veli olarak okula aidiyet hissediyorum.	30	43	20	0	7	30
19	Çocuğumun ev ödevlerini tamamlamasını sağlarım.	77	23	0	0	0	30
20	Çocuğumu okumaya teşvik ederim.	80	20	0	0	0	30
21	Çocuğumun her gün okula gitmesini sağlarım.	80	17	3	0	0	30
22	Çocuğumun eğitiminde aktif bir ortağım.	63	20	13	0	3	30



VELİLER İÇİN KONU BAŞLIKLARI İNCELENDİĞİNDE; 19,20,21.maddeler hariç diğer bütün düşünceler ile ilgili çalışma yapılması gerektiği görünmektedir.

Dış paydaşlar, okulun bir parçası olmayan ancak okulda gerçekleşen her faaliyetten dolayı olarak etkilenen, bağlı/ilişkili/ilgili kişi, grup ya da kurumları ifade eder. Okulun dış paydaşları; veliler, il ve ilçe millî eğitim müdürlükleri, Valilik, kamu kurum ve kuruluşları, muhtarlar, sivil toplum ve özel sektör kuruluşları vb. olarak sıralanmış, paydaşlar belirlenirken Ek-1, Ek-2, Ek-3'te yer alan matrisler kullanılmıştır.

Okulda, tüm paydaşların katılım fırsatlarına sahip olması önemsenmiş, bunun için anahtar fırsat, onları stratejik planlama sürecine dâhil etmiştir. Bu süreçte paydaşların görüşlerinin alınması ve değerlendirilmesine önem verilmiştir.

Yapılan değerlendirmede ihtiyaç ve beklentilerin belirlenerek daha anlaşılır hâle gelmesi, iletişim kanallarının açık tutulması, paydaşlara sürecin bir parçası olduklarını hissettirip onların okulun misyonlarını daha iyi uygulamasına katkıları beklenmektedir.

Paydaş analizi; anket uygulaması, mülakat, atölye çalışması, toplantı gibi farklı şekillerde gerçekleştirilmiştir. Paydaş anketi sonuçlarına ve yorumlamalarına bu bölümde yer verilmiştir.

2.7. Okul/Kurum İçi Analiz

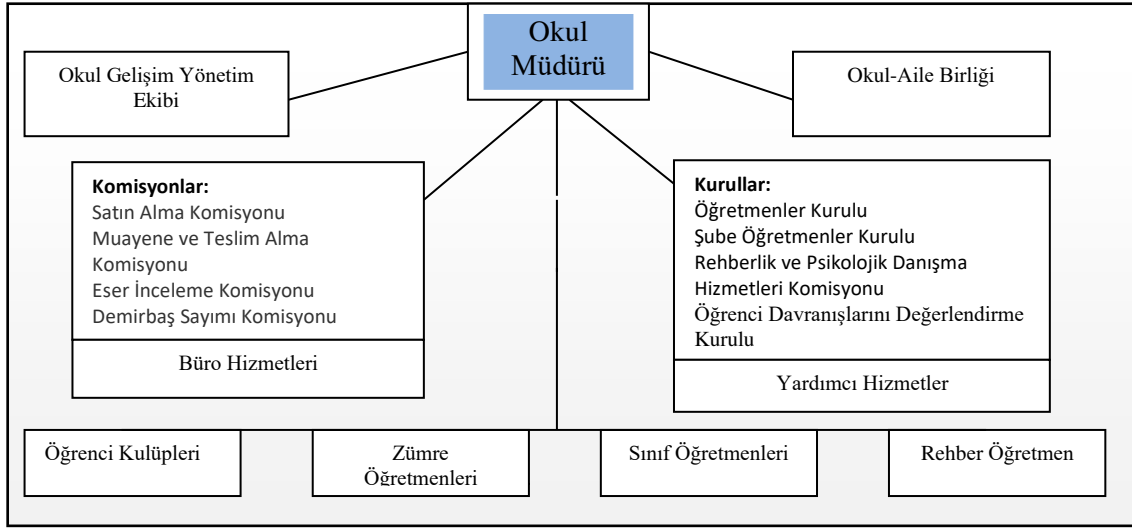
Kuruluş içi analiz; insan kaynaklarının yetkinlik düzeyi, kurum kültürü, teknoloji ve bilişim altyapısı, fiziki ve mali kaynaklara ilişkin analizlerin yapılarak okulun mevcut kapasitesi değerlendirilmiştir. Ayrıca, bu bölümde okulun teşkilat şemasına da yer verilmiştir.

Etkili bir okul içi analiz süreci; okulun kaynaklarını, varlıklarını, özelliklerini, yeterliliklerini, yeteneklerini, fırsat alanlarını ve başarısızlıklarını belirlemek için okulun içinde etkileşime giren tüm bileşenlerinin değerlendirildiği bir süreçtir. Okul içi analiz sürecinde yararlanılabilecek farklı araçlar vardır. Her bir aracın analiz sürecinin bir dişlisi olarak sunacağı katkı değerlidir. Örneğin, insan kaynakları verileri eğitim planlaması ya da iş değerlendirmeleri gibi alanlarda yapılacak analizlere katkı sağlayacaktır. Ne kadar fazla araçtan faydalanılırsa okulun durumuna dair o kadar net bir tablo çizilmiş olacaktır. Okulun kurum içi analiz sürecinde kullanabilecekleri araçlar, içerikleri ve nasıl erişim sağlayabileceklerine dair bilgiler Tablo 4'te verilmiştir.

Tablo 4.Okul/Kurum İçi Analiz İçerik Tablosu

Okul/Kurum İçi	Analiz İçerik Tablosu
Öğrenci sayıları	Sınıf kademeleri, kaynaştırma öğrencileri, yabancı uyruklu öğrenciler gibi demografik özelliklere dair detaylı sınıflandırmaları kapsamalıdır. e-Okul kayıtları kullanılarak hazırlanmıştır.
Akademik başarı verileri	e-Okul kayıtları kullanılarak erişim sağlanmıştır.
Sosyal-kültürel-bilimsel ve sportif başarı verileri	Belirtilen alanlarda yarışma ödülleri ya da lisansları olan öğrencilere dair sayısal verileri kapsamaktadır.
Öğrenme stilleri envanteri	Okul rehberlik servisi tarafından uygulanmıştır.
Devam-devamsızlık verileri	e-Okul kayıtları kullanılarak erişim sağlandı. Okul rehberlik servisi olmadığından devamsızlık nedenleri anketi uygulanarak detaylı bir analiz gerçekleştirilememiştir.
Okul disiplinini etkileyen faktörler anketi	Okul rehberlik servisi olmadığı için uygulanamamıştır.
İnsan kaynakları verileri	İdareci, öğretmen ve destek personeline dair sayısal veriler, lisans ya da yüksek lisans programlarından mezuniyet durumlarını da kapsamaktadır.
Öğretmenlerin hizmet içi eğitime katılma oranları	MEBBİS verileri kullanılarak erişim sağlanmıştır.
Öğrenme ortamı verileri	Okulun fiziki yapısına (ana ve ek binalar, kapalı spor salonu vb.) ve öğrenme ortamlarına (sınıf sayısı, laboratuvar ve kütüphane vb.) dair verileri içermektedir.
Okul/kurum ortamını değerlendirme anketi	Okul rehberlik servisi olmadığından uygulanmamıştır.

2.7.1. Teşkilat Şeması



2.7.2. İnsan Kaynakları

Norm Kadro

Sıra	Branş	Norm	Yok ise nedeni	Atanma şekli
1	Müdür	1		Yönetici atama
2	Müdür Yardımcısı	0	Öğrenci sayısı azlığı	
3	Rehber Öğretmen	0	Öğrenci sayısı azlığı	
4	Özel Eğitim Öğretmeni	0	Öğrenci sayısı azlığı	
5	Sınıf Öğretmeni	4		Sıra Tayinleri
6	Okul Öncesi Öğretmeni	1		Sıra Tayinleri
7	İngilizce Öğretmeni	1		Sıra Tayinleri
8	Din Kültürü ve Ahlak Bilgisi Öğretmeni	0	Ders sayısı azlığı	

Diğer Çalışanlar

Sıra	Branş	Norm	Yok ise nedeni	Atanma şekli
1	İşçi	1		Görevlendirme
2	Kaloriferci	1	Personel yetersizliği	

Tablo 5. Çalışanların Görev Dağılımı

Çalışanın Ünvanı	Görevleri
Okul Müdürü	Okuldaki bütün yönetim ve denetim işleri
Öğretmenler	Eğitim öğretim ve nöbet işleri
Yardımcı Hizmetler Personeli	Temizlik ve düzen

Tablo 6. İdari Personelin Hizmet Süresine İlişkin Bilgiler

Hizmet Süreleri	2024 Yıl İtibarıyla	
	Kişi Sayısı	%
1-4 Yıl		
5-6 Yıl		
7-10 Yıl		
10.....Üzeri	1	100

Tablo 7. Okulda Oluşan Yönetici Sirkülasyonu Oranı

	Yıl İçerisinde Okul/Kurumdan Ayrılan Yönetici Sayısı			Yıl İçerisinde Okul/Kurumda Göreve Başlayan Yönetici Sayısı		
	2021	2022	2023	2021	2022	2023
TOPLAM	0	0	1	1	1	1

Tablo 8. İdari Personelin Katıldığı Hizmet İçi Programları

Adı ve Soyadı	Görevi	Katıldığı Çalışmanın Adı	Katıldığı Yıl	Belge No
Sinan OĞULLUK	Müdür	Yönetici Geliştirme Programı Semineri	2022	
Sinan OĞULLUK	Müdür	YÖNETİCİ GELİŞTİRME PROGRAMI SEMİNERİ 2	2022	
Sinan OĞULLUK	Müdür	Uzman Öğretmenlik Eğitim Programı Semineri	2022	
Sinan OĞULLUK	Müdür	Zor Durumların Yönetimi, Mesleki Doyum, Bilgelik Psikolojisi, Bilimsel Liderlik, Değişen Dünya ve Eğitim Semineri	2022	
Sinan OĞULLUK	Müdür	İhmal ve İstismar Semineri	2022	

Tablo 9. Öğretmenlerin Hizmet Süreleri (Yıl İtibarıyla)

Hizmet Süreleri	Branşı	Kadın	Erkek	Hizmet Yılı	Toplam
16-20	2	2		18	2
20 ve üzeri		2	3		5

Tablo 10. Kurumda Gerçekleşen Öğretmen Sirkülasyonunun Oranı

	Yıl İçerisinde Kurumdan Ayrılan Öğretmen Sayısı			Yıl İçerisinde Kurumda Göreve Başlayan Öğretmen Sayısı		
	2021	2022	2023	2021	2022	2023
TOPLAM	0	0	0	0	0	0

Tablo 11. Öğretmenlerin Katıldığı Hizmet İçi Eğitim Programları

Adı ve Soyadı	Branşı	Katıldığı Çalışmanın Adı	Katıldığı Yıl	Belge No

Tablo 12. Kurumdaki Mevcut Hizmetli/ Memur Sayısı

	Görevi	Erkek	Kadın	Eğitim Durumu	Hizmet Yılı	Toplam
1	Hizmetli		0	İlkokul	7	1

Tablo 13. Çalışanların Görev Dağılımı

Çalışanın Ünvanı	Görevleri
Okul /Kurum Müdürü	Okulun eğitim öğretim, mali, fiziki, sosyal, kültürel, sportif vb.bütün iş ve işlemleri
Öğretmenler	Okulun eğitim öğretim, sosyal, kültürel, sportif vb.bütün iş ve işlemleri
Yardımcı Hizmetler Personeli	Okulun temizlik, düzen, ısınma vb. bütün iş ve işlemleri.

Tablo 14. Okul/kurum Rehberlik Hizmetleri

Mevcut Kapasite	Mevcut Kapasite Kullanımı ve Performans
-----------------	---

Psikolojik Danışman Norm Sayısı	Görev Yapan Psikolojik Danışman Sayısı	İhtiyaç Duyulan Psikolojik Danışman Sayısı	Görüşme Odası Sayısı	Danışmanlık Hizmeti Alan			Rehberlik Hizmetleri İle İlgili Düzenlenen Eğitim/Paylaşım Toplantısı vb. Faaliyet Sayısı		
				Öğrenci Sayısı	Öğretmen Sayısı	Veli Sayısı	Öğretmenlere Yönelik	Öğrencilere Yönelik	Velilere Yönelik
0	0	1	0	89	7	89	3	3	3

2.7.3. Teknolojik Düzey

Okul teknolojik altyapısı ve teknolojiyi kullanabilme düzeyi belirlenmiştir. Okulda derslerde ve ders dışı etkinliklerde kullanılmakta olan araç gereçlerin sayısı ve ihtiyaç durumu belirlenmiştir. Okulda dersler, sosyal ve kültürel faaliyetler elektronik ortamda yapılmakta, anasınıfımızın 1 adet ET ihtiyacı vardır. Gelecekte toplantı ve toplantı salonunda yapılacak olan etkinlikler için ses ve görüntü sistemlerine ihtiyaç olacaktır.

Tablo 15. Teknolojik Araç-Gereç Durumu

Araç-Gereçler	2021	2022	2023	İhtiyaç
Etkileşimli Tahta	0	0	4	1
Yazıcı	6	0	0	1
Renkli Yazıcı	0	0	1	1
Televizyon	1	0	1	1
Ses Sistemi	1	0	0	1
Görüntü ve Kayıt Sistemi	0	0	1	0
Fotokopi Makinası	1	0	0	0

Okulun fiziki mekânlar açısından mevcut durumu yetersiz olup sınıflar küçük, koridorlar dar, wc'ler okul binası dışındadır. Bir tam donanımlı toplantı salonu, müdür yardımcısı odası rehberlik servisi, kütüphane, destek eğitim odası vb ihtiyaçlar için mekân bulunmamaktadır. Eğitim bölgesinin çok acil yeni bir okula ihtiyacı vardır.

Tablo 16. Fiziki Mekân Durumu

Fiziki Mekân	Var	Yok	Adedi	İhtiyaç	Açıklama
Öğretmen Çalışma Odası	√		1	0	
Ekipman Odası		√	0	1	Kurum binası yetersiz
Kütüphane		√	0	1	Kurum binası yetersiz
Rehberlik Servisi		√	0	1	Kurum binası yetersiz
Resim Odası		√	0	1	Kurum binası yetersiz
Müzik Odası		√	0	1	Kurum binası yetersiz
Çok Amaçlı Salon		√	0	1	Kurum binası yetersiz
Spor Salonu		√	0	1	Kurum binası yetersiz

2.7.4. Mali Kaynaklar

Kurumun mali kaynakları, bütçe büyüklüğü, döner sermaye, okul-aile birliği gelirleri, kantin vb. gelirler ve harcama kalemleri ortaya konulmuştur. Bütçe işlemlerinin okul yönetimi tarafından yürütülmektedir. Enflasyon oranı da dikkate alınarak plan dönemi boyunca gerçekleşecek kaynak artışı tahmini olarak belirlenmiştir.

Tablo 17. Kaynak Tablosu

Kaynaklar	2023(£)	2024(£)	2025(£)	2026(£)	2027(£)	2028(£)
Genel Bütçe	15000	20000	25500	36000	45500	60000
Okul Aile Birliği	2000	5500	13000	16000	24000	33000
Kulüp Gelirleri	10000	10000	20000	25000	30000	30000
Kira Gelirleri	0	0	0	0	0	
Döner Sermaye	0	0	0	0	0	
Dış Kaynak/Projeler	0	0	0	0	0	
Diğer	0	0	0	0	0	
TOPLAM	27000	35500	58500	77000	99500	123000

Tablo 18. Harcama Kalemler

Harcama Kalemi	Çeşitleri
Personel	Sözleşmeli olarak çalışan personelin (sekreter temizlik, güvenlik) ücret, vergi, sigorta vb. giderleri
Onarım	Okul/kurum binası ve tesisatlarıyla ilgili her türlü küçük onarım; makine, bilgisayar, yazıcı vb. bakım giderleri
Sosyal-sportif faaliyetler	Etkinlikler ile ilgili giderler
Temizlik	Temizlik malzemeleri alımı
İletişim	Telefon, faks, internet, posta, mesaj giderleri
Kırtasiye	Her türlü kırtasiye ve sarf malzemesi giderleri

Tablo 19. Gelir-Gider Tablosu

YILLAR	2021		2022		2023	
HARCAMA KALEMLERİ	GELİR	GİDER	GELİR	GİDER	GELİR	GİDER
Temizlik	10000	2000	16000	3000	20000	4000
Küçük Onarım		2000		2000		4000
Bilgisayar Harcamaları		2000		3000		4000
Büro Makinaları Harcamaları		1500		3000		4000
Telefon						
Sosyal Faaliyetler		500		1000		2000
Kırtasiye		2000		3000		2000
GENEL						

2.7.5. İstatistik Veriler

Okul ile ilgili her türlü sayısal veriler geriye dönük olarak (en az 3 yıllık) verilir. İstatistik veriler kapsamında incelenecek hususlar;

Öğrenci sayıları

Yıl	2021	2022	2023	2024
Mevcut	70	75	85	88

Sınıf Öğrenci sayıları

SINIFI	Kız	Erkek	Toplam
ANASINIFI	12	12	24
1	12	3	15
2	8	10	18
3	9	7	17
4	9	6	15
Özel Eğitim	0	0	0
TOPLAM	50	38	88

Öğrenci kursları

Yıl	Dersler	Öğrenci	Öğretmen	Akademik başarıya etki
2021	0	0	0	0
2022	0	0	0	0
2023	0	0	0	0

Okulun akademik başarısı

Yıl	Sınıfını doğrudan geçen öğrenci	Oranı	Sınıf tekrarı yapan öğrenci sayısı	Oranı
2021	70			
2022	78			
2023	80			

Okulda yapılan sosyal faaliyetler

Yıl	Sosyal Faaliyetler	Öğrenci	Oran	Öğretmen	Oran	Veli	Oran
2021							
2022							
2023							

Okulda yapılan kültürel faaliyetler

Yıl	Kültürel Faaliyetler	Öğrenci	Oran	Öğretmen	Oran	Veli	Oran
2021							
2022							
2023							

Okulun bilimsel araştırmaları

Yıl	Bilimsel Araştırmalar
2021	
2022	
2023	

Okulun bilimsel yayınları

Yıl	Bilimsel Yayınlar
2021	
2022	
2023	

Spor kulübü faaliyetleri

Yıl	Spor Faaliyetleri
2021	
2022	
2023	

Öğrenci devam durumu

Yıl	Devamsızlık Ortalaması	Devamsızlıktan kalan	Sürekli devamsız	Devamı sağlanan
2024				

Personel devam durumu

Yıl	Personel	Görevi	İzingün)	Rapor(gün)
2024	Sinan Oğulluk	Müdür	0	0
	Emine Altun	Okul Öncesi Öğretmeni	2	2
	Saadet Başkaya	İngilizce Öğretmeni	0	0
	Levent Karaman	Sınıf Öğretmeni	0	0
	Aysun Çelikkol	Sınıf Öğretmeni	0	0
	Erol Atmaca	Sınıf Öğretmeni	0	0
	Murat Alver	Sınıf Öğretmeni	0	0
	Hava Öksüz	İşçi	13	60

Rehberlik hizmetleri

Yıl	Yararlanan Öğrenci sayısı	Diğer Faaliyetler
2024	65	-Verimli Ders Çalışma -Sınır Koyma -Teknoloji Bağımlılığı -Psikolojik Sağlamlık -Akran Zorbalığı -Okul Tanıtımı -Sağlıklı Beslenme

Engelli öğrenciler için kolaylaştırıcı çalışmalar

Yıl	Engelli Öğrenci sayısı	Engel Çeşitleri	Kolaylaştırıcı Önlemler
2024			

Okulun dış çevre

Yıl	MEB	Belediye	AB	TÜBİTAK	MEM
2024					

Okula ulaşım

Yıl	Ulaşım
2024	Kendi imkanları ile

Fiziki mekânlar

Yıl	Mekan	Var/Yok	Kullanıma Uygunluğu
2024	Spor salonu	Yok	
	Çok amaçlı salon	Yok	
	BTS	Yok	
	Laboratuvar	Yok	
	Sınıflar	Var	Uygun değil
	İdari odalar	Var	Uygun değil
	Öğretmenler odası	Var	Uygun değil
	Binanın dış ve iç ses yalıtımı	Yok	
	Danışma	Yok	
Ziyaretçi odası	Yok		

Kantin, yemekhane

Yıl	Kantin ve yemekhane durumu
2024	Kantin ve yemekhane bulunmadığı için öğlen saati dışarı çıkma engellenmemektedir.

Isınma durumu

Yıl	Isınma Durumu	Kalorifer görevlisinin eğitimi, belgesi
2024	Kurum katı yakıtlı kalorifer kazanı ile ısıtılmaktadır.	İlkokul/ateşçi belgesi var

Sivil savunma çalışmaları

Yıl	İş ve işlem	Var/Yok	Yapıldı/Yapılmadı
2024	Yangın tertibatı		Yapıldı
	Yangın tüpü	Var	
	İkaz alarm zili	Var	
	Elektrik tertibatının kontrolü		Yapıldı
	Baca temizliği		Yapıldı
	Kalorifer kazanının temizliği		Yapıldı
	Savunma tatbikatı		Yapıldı

Diğer araç ve gereçler

Yıl	Diğer araç ve gereçler	Var/Yok	Kullanım
2024	Sosyal bilgiler eğitim seti	Var	Etkin kullanılır
	Matematik eğitim seti	Var	Etkin kullanılır
	Fen bilgisi eğitim seti	Var	Etkin kullanılır
	Bilgisayar	Var	Etkin kullanılır
	Yazıcı	Var	Etkin kullanılır
	Etkileşimli Tahta	Var	Etkin kullanılır

Okulun yaptığı benzer okullarda olmayan ya da öncülüğünü okulun yaptığı diğer okullara da örnek olan çalışmalar, çevreye bu okuldan yayılan başarılı uygulamalar,

Yıl	Uygulama
2024	

Okulun iş birliği yaptığı kurum ya da kişiler, okulda ya da okulca düzenlenen panel, konferans vb. sunumlar,

Yıl	İşbirliği yapılan kurum ve kuruluşlar	Faaliyetler
2024	MEM	Eğitim öğretim, sosyal kültürel ve sportif etkinlikler, yapım onarım, mal-malzeme alımları vb. işler
	RAM	Rehberlik etkinlikleri
	Belediye	Bakım onarım, tamirat tadilat işleri
	STK	Bakım onarım, ayni ve nakdi yardımlar.
	Gençlik Spor ilçe Müdürlüğü	Sportif faaliyetler.

Okulun öncülük ettiği iyi işler, organizasyonlar, aldığı ödüller belirtilir.

Yıl	Okulun öncülük ettiği iyi işler, organizasyonlar	Ödüller
2024	MEM	
	MEB	
	Kaymakamlık	
	Valilik	

2.8. Çevre Analizi (PESTLE)

Çevre analiziyle okul üzerinde etkili olan veya olabilecek politik, ekonomik, sosyo-kültürel, teknolojik, yasal çevresel dış etkenlerin tespit edilmesi amaçlanır. Dış çevreyi oluşturan unsurlar (nüfus, demografik yapı, coğrafi alan, kentsel gelişme, sosyokültürel hayat, ekonomik, sosyal, politik, kültürel durum, çevresel, teknolojik ve rekabete yönelik etkenler vb.) okul ve kurumun kontrolü dışındaki koşullara bağlı ve farklı eğilimlere sahiptir. Bu unsurlar doğrudan veya dolaylı olarak okulun faaliyet alanlarını etkilemektedir.

Bu bölümde, okulu etkileyen ya da etkileyebilecek dış çevre eğilimleri ve koşulları değerlendirilmiştir. Bu analiz ile elde edilen veriler, GZFT analizinin “fırsatlar” ve “tehditler” bölümlerinin oluşturulmasında zemin oluşturur. Tespit ile ihtiyaçların belirlenmesi ise stratejilerin geliştirilmesinde önemli bir rol oynamıştır.

Söz konusu etkenlerin tespit edilmesinde PESTLE matrisinden faydalanıldı.

Okul ve kurum dış çevrede meydana gelebilecek değişiklikleri sürekli olarak izleyerek analiz etmek, ortaya çıkabilecek fırsat-tehditleri önceden tahmin edip gerekli önlemleri almak zorundadır.

Okul içi analizde, sağlıklı bir şekilde ortaya konan güçlü ve zayıf yönler, çevre analizi aşamasında elde edilecek fırsatlar ve tehditler ile birlikte değerlendirilerek en uygun stratejiler belirlenmiştir.

Tablo 20. PESTLE Analiz Tablosu

Politik-Yasal etkenler	Ekonomik etkenler
<ul style="list-style-type: none">● MEB mevzuat ve yönetmelikleri,● Girişimcilik konusunda farkındalığın artması● Kalkınma Planı ve Orta Vadeli Programlar,● Bakanlık, il ve ilçe stratejik planları,● Yasal yükümlülüklerin belirlenmesi,● Oluşturulması gereken kurul ve komisyonlar,● Okul çevresindeki politik durum.	<ul style="list-style-type: none">● Okulun bulunduğu çevrenin genel gelir durumu,● İş kapasitesi,● Okulun gelirini arttırıcı unsurlar,● Okulun giderlerini arttırıcı unsurlar,● Tasarruf sağlama imkânları,● İşsizlik durumu,● Mal-ürün ve hizmet satın alma imkânları,● Kullanılabilir bütçe● Proje ve bilimsel etkinliklerin çeşitliliğinin artması,
Sosyokültürel etkenler	Teknolojik etkenler
<ul style="list-style-type: none">● Göç ve nüfus artışı,● Değerler, mesleki etik kuralları,● Ailelerin kariyer beklentileri,	<ul style="list-style-type: none">● Okulun teknoloji kullanım durumu,● e- Devlet uygulamaları,● Dijital Platformlar üzerinden uzaktan eğitim

<ul style="list-style-type: none"> ● Ailelerin ve öğrencilerin bilinçlenmeleri, ● Aile yapısındaki değişimler (geniş aileden çekirdek aileye geçiş gibi), ● Nüfusun yaş gruplarına göre dağılımı, ● Hayat beklentilerindeki değişimler (Hızlı para kazanma hırsları, lüks yaşama düşkünlük, kırsal alanda kentsel yaşam), ● Beslenme alışkanlıkları, ● Parçalanmış aile ve bağlı sorunlar, ● Televizyon ve internete bağlı sosyal medya 	<ul style="list-style-type: none"> ● imkânları, ● Okulun sahip olmadığı teknolojik araçlar ● Personelin ve öğrencilerin teknoloji kullanım kapasiteleri, ● Personelin ve öğrencilerin sahip olduğu teknolojik araçlar, ● Teknoloji alanındaki gelişmeler ● Teknolojinin eğitimde kullanımı
Çevresel Etkiler	
<ul style="list-style-type: none"> ● Hava durumu(aşırı yağış, sıcak ve soğuk), ● Okulun şehir gürültü ve karmaşasından uzak olması, ● Bitki örtüsü, ● Doğal kaynakların korunması için yapılan çalışmalar, ● Çevrenin köy ve şehir hayatı yaşamı, ● Salgın ve bulaşıcı hastalıklar 	

2.9. GZFT Analizi

Durum analizi kapsamında kullanılacak temel yöntemlerden birisi de GZFT analizidir. Bu analiz, okulu etkileyen koşulların sistematik olarak incelendiği bir yöntemdir. Bu kapsamda, okulun güçlü ve zayıf yönleri ile okul dışında oluşabilecek fırsatlar ve tehditler belirlenmiştir.

Bu yaklaşım, planlama yapılırken okulun güçlü ve zayıf yönleri ile karşı karşıya olduğu fırsatları ve tehditleri analiz etmeye ve geleceğe dönük stratejiler geliştirmeye yardımcı olacaktır. Bu analiz, stratejik planlama sürecinin diğer aşamaları için temel teşkil edecektir. Stratejik planın başarılı bir şekilde uygulanmasında okul tarafından belirlenen stratejilerin GZFT analizi sonuçlarıyla uyumlu olması önemlidir.

2.9.1. Güçlü ve Zayıf Yönler

Güçlü yönler okul tarafından kontrol edilebilen, okulun amaç ve hedeflerine ulaşırken yararlanabileceği, yüksek değer ürettiği ya da başarılı performans gösterdiği ve paydaşların okulun olumlu içsel özellikleri olarak gördüğü hususlardır. Güçlü yönler yetenekli iş gücü ve güçlü mali yapı gibi somut hususlar olabileceği gibi liderlik ya da destekleyici kurum kültürü gibi soyut hususlar da olabilir.

Zayıf yönler ise okulun başarısını etkileyebilecek eksiklikleri ya da gelişmeye açık alanlarıdır. Başka bir ifadeyle okulun üstesinden gelmesi gereken olumsuz yönleridir. Zayıf yönlerin belirlenmesinde “Neleri iyileştirmeliyiz?” sorusuna odaklanılacaktır.

2.9.2. Fırsatlar ve Tehditler

Fırsatlar, okulun kontrolü dışında ortaya çıkan ve okul için avantaj sağlaması muhtemel olan etken ya da durumlardır. Tehditler ise okulun kontrolü dışında gerçekleşen ve olumsuz etkilerinin önlenmesi ya da sınırlandırılması gereken unsurlardır. Okulu etkileyebilecek politik, ekonomik, sosyokültürel, teknolojik ya da siyasi etkenlerin bu kapsamda değerlendirilmesi gerekir.

Güçlü ve zayıf yönler ile fırsatlar ve tehditler arasında duruma göre geçişkenlik olabilir. Örneğin, personel sayısının az olması zayıf bir yön olabileceği gibi personel, okulun kontrolü dışında bütçe imkânları çerçevesinde okula tahsis edildiği için bir tehdit olarak da değerlendirilebilir. Aynı şekilde bütçe imkânlarının iyi olması güçlü yön olabileceği gibi okulun talep ettiği ödeneği merkezi bütçeden alabilmesi nedeniyle fırsat olarak da algılanabilir.

Tablo 21. GZFT Listesi

İç Çevre	
Güçlü Yönler	
Öğrenciler	<ul style="list-style-type: none"> ● Kurumun şehir merkezine yakın olması öğrencilerin kullanımına ve sosyalleşmesine yönelik sosyal, kültürel, sanatsal ve sportif imkânların bulunması, ● Sınıflardaki öğretmen başına düşen öğrenci sayısının az olması, ● Nitelikli ve düzenli eğitim ve etkinlikler düzenlenmesi

Çalışanlar	<ul style="list-style-type: none"> • Kurum yöneticilerinin deneyimli ve işbirliğine yatkın olması • Teknolojiyi kullanabilen, çevreyi tanıyan bir eğitim kadrosunun olması, • Yardımcı personelin yeterli olması,
Veliler	<ul style="list-style-type: none"> • Velilerimiz eğitim sürecinde öğretmenlerimizle ve okul yönetimi ile iş birliği içinde olması. • Okul –Aile Birliğinin okula karşı duyarlı olması
Bina ve Yerleşke	<ul style="list-style-type: none"> • Okul binamızın düzenli, temiz ve sakin bir mevkide olması,
Donanım	<ul style="list-style-type: none"> • Bilişim ve teknolojik altyapısının olması ve kullanılması, • Güçlü ve köklü bir yapıya sahip olması,
Bütçe	<ul style="list-style-type: none"> • MEB, İl ve İlçe Milli eğitim müdürlüğümüz kırtasiye, temizlik vb. ihtiyaçlarımızı karşılaması.
Yönetim Süreçleri	<ul style="list-style-type: none"> • Yönetim süreçleri içerisinde öğretmenlerimizin, öğrencilerimizin ve velilerimizin görüşleri alınarak başarılı bir yönetim süreci olması.
İletişim Süreçleri	<ul style="list-style-type: none"> • Tüm paydaşlar arasında iletişimin yeterli olması.

Zayıf Yönler

Öğrenciler	<ul style="list-style-type: none"> • Eğitim materyallerinin yeterince güncel olmaması, • Parçalanmış ailelerin çok olması ve eğitime olumsuz yansıma,
Çalışanlar	<ul style="list-style-type: none"> • Okulumuzda müdür yardımcısı olmaması, • Okulumuzda rehber öğretmen olmaması, • Öğretmen görevlendirmelerinden kaynaklı sorunlar, • Anasınıfında yardımcı personel olmaması, • Güvenlik görevlisi olmaması, • BEP yapılan öğrencilere Destek Eğitim için öğretmen olmaması,
Veliler	<ul style="list-style-type: none"> • Veli eğitim düzeyinin düşük olması, • Veli- okul işbirliğinin istenilen düzeyde olmaması, • Parçalanmış aile ve bağlı sorunların olması, • Okul öncesi eğitime velilerin ilgisizliği,
Bina ve Yerleşke	<ul style="list-style-type: none"> • Okul binasının eski, koridor ve sınıfların yetersiz olması, • Isınmanın kömürlü kazan ile olması nedeniyle çevre ve hava kirliliği, • İdari birimlerin yetersizliği, • Sınıfların küçük olması, • BEP yapılan öğrenciler için Destek Eğitim Sınıfı için uygun alan olmaması, • WC lerin kurum binasının dışında olması, • Salon olmaması ve sosyal kültürel faaliyetleri kısıtlaması, • Bahçenin küçük ve sosyal kültürel sportif faaliyetler için yetersiz olması,
Donanım	<ul style="list-style-type: none"> • Destek Eğitim Odası olmaması, • Konferans salonunun olmaması, • Okulun spor salonunun olmaması
Bütçe	<ul style="list-style-type: none"> • Veli katkısının olmaması, • Solon olmaması nedeniyle etkinlik ve organizasyon yapılamaması, • Okul kantini veya gelir getirebilecek imkânların olmaması, • Okul bütçesinin olmaması.
Yönetim Süreçleri	<ul style="list-style-type: none"> • Elektrik sisteminin yetersizliği, • Isınma sisteminin yetersizliği, • Okul güvenliğinin yetersiz oluşu.
İletişim Süreçleri	<ul style="list-style-type: none"> • Okul Web veya diğer sosyal medya kurulum ve güncellemelerinin yetersizliği,

Dış Çevre

Fırsatlar

Politik	<ul style="list-style-type: none"> • Sağlık ve eğitime yapılan yatırımlar • Girişimcilik konusunda farkındalığın artması,
Ekonomik	<ul style="list-style-type: none"> • Proje ve bilimsel etkinliklerin çeşitliliğinin artması, • Araç gereç çeşitliliğinin artmasını sağlama imkanı, • Sosyal, kültürel ve sportif faaliyetlere katılım imkanı sağlama ve öğrencinin

	vizyonunu geliřtirmesi.
Sosyolojik	<ul style="list-style-type: none"> Okul ve çevresinin kalkınmasını sağlamaya yönelik projelerin teşvik edilip yaygınlaştırılması, Sosyal, kültürel ve sportif imkanların sunduđu sosyal ilişkiler imkanları.
Teknolojik	<ul style="list-style-type: none"> Sađlıklı internet bađlantısının olması, Biliřim teknolojisi imkanlarının bütün sınıflarda mevcut olması.
Mevzuat-Yasal	<ul style="list-style-type: none"> MEB'İN kalite ve misyon farklılařması konusundaki yeni düzenlemeleri
Ekolojik	<ul style="list-style-type: none"> Okulun řehir gürültüsünden uzak bir yerleřkede bulunması,
Tehditler	
Politik	<ul style="list-style-type: none"> Eđitim politikalarında yařanan deđişimlerin eđitim kalitesini olumsuz etkilemesi
Ekonomik	<ul style="list-style-type: none"> Velilerin ekonomik durumunun zayıf olması
Sosyolojik	<ul style="list-style-type: none"> Okulun fiziksel donanımının yetersiz olması
Teknolojik	<ul style="list-style-type: none"> Öđrenciler ve öđretmenlerin teknoloji kullanım seviyenin düşük olması
Mevzuat-Yasal	<ul style="list-style-type: none"> Eđitim öđretim çalışmalarının desteklenmesi konusunda mali mevzuatın getirdiđi kısıtlar
Ekolojik	<ul style="list-style-type: none"> Okul-veli-öđrenci işbirliklerinin yeterli düzeyde olmaması

Tablo 22. GZFT Stratejileri

	Fırsatlar	Tehditler
Güçlü Yöner	<p>Okulun güçlü yönleri ile dıř çevrenin sunduđu fırsatlardan faydalanmaya yönelik geliřtirilen stratejilerdir.</p> <ul style="list-style-type: none"> -Kurumun řehir merkezine yakın olması öđrencilerin kullanımına ve sosyalleřmesine yönelik sosyal, kültürel, sanatsal ve sportif imkânlardan faydalanma, -Sınıflardaki öđretmen başına düşen öđrenci sayısının az olması, nitelikli ve düzenli eđitim öđretim etkinlikler düzenleme, -Kurum yöneticilerinin deneyimli ve işbirliğine yatkın ve geniş, etkili çevresi, -Teknolojiyi kullanabilen, çevreyi tanıyan bir eđitim kadrosu, -Yardımcı personel yeterli, -Okul –Aile Birliđi, velilerin duyarlı, eđitim sürecinde öđretmenler ve okul yönetimi ile iş birliđi kurması. -Okul binamızın fiziksel, teknolojik ve donanımsal olarak yeterliliđi, -MEB, İl ve İlçe Milli eđitim müdürlüğümüz kırtasiye, temizlik vb. ihtiyaçlarımızı karşılaması. -Yönetim süreçlerinin bütün paydařların görüşleri alınarak yürütülmesi. -Tüm paydařlar arasında iletişimin yeterli olması. 	<p>Dıř çevredeki tehditlerin olumsuz etkilerini, okulun güçlü yönlerini kullanarak en aza indirmeye yönelik geliřtirilen stratejilerdir.</p> <ul style="list-style-type: none"> -Eđitim politikalarında yařanan deđişimlerin eđitim kalitesini olumsuz etkilemesi -Velilerin ekonomik durumunun düşük olması -Okulun fiziksel donanımının yetersiz olması -Öđrencilerin teknoloji kullanım seviyenin düşük olması -Eđitim öđretim çalışmalarının desteklenmesi konusunda mali mevzuatın getirdiđi kısıtlamalar -Okul-veli-öđrenci işbirliklerinin yeterli düzeyde olmaması
Zayıf Yöner	<p>Okulun zayıf yönlerinin olumsuz etkilerini en aza indirgerken fırsatların olası olumlu etkilerinden azami düzeyde yararlanmaya yönelik geliřtirilen stratejilerdir.</p> <ul style="list-style-type: none"> -Eđitim materyallerinin yeterince güncel olmaması, -Parçalanmış ailelerin çok olması ve eđitime olumsuz yansıma, -Okulumuzda müdür yardımcısı olmaması, -Okulumuzda rehber öđretmen olmaması, -Öđretmen görevlendirmelerinden kaynaklı sorunlar, 	<p>Zayıf yöner ve tehditlerin olumsuz etkilerini en aza indirmeye yönelik geliřtirilen stratejilerdir.</p> <ul style="list-style-type: none"> -Eđitim politikalarında yařanan deđişimlerin eđitim kalitesini olumsuz etkisini gidermek için mahalli ve merkezi hizmet içi eđitimlere katılım. -Velilerin eđitim öđretime ekonomik katkılarının düşüklüğünü STK ve diđer yerel imkanlarla çözmeye, -Okulun fiziksel donanımının yetersizliğini yeni bir okul yaptırma ile çözmeye, -Öđrencilerin teknoloji kullanım seviyeni kurslar düzenleyerek geliřtirmeye, -Eđitim öđretim çalışmalarının desteklenmesi konusunda mali mevzuatın getirdiđi kısıtlamaları mahalli imkanlarla çözmeye,

	<ul style="list-style-type: none"> -Anasınıfında yardımcı personel olmaması, -Güvenlik görevlisi olmaması, -BEP yapılan öğrencilere Destek Eğitim için öğretmen olmaması -Veli eğitim düzeyinin düşük olması, -Veli- okul işbirliğinin istenilen düzeyde olmaması, -Parçalanmış aile ve bağlı sorunların olması, -Okul öncesi eğitime velilerin ilgisizliği, -Okul binasının eski, koridor ve sınıfların yetersiz olması, -Isınmanın kömürlü kazan ile olması nedeniyle çevre ve hava kirliliği, -İdari birimlerin yetersizliği, -Sınıfların küçük olması, -BEP yapılan öğrenciler için Destek Eğitim Sınıfı için uygun alan olmaması, -WC lerin kurum binasının dışında olması, -Salon olmaması ve sosyal kültürel faaliyetleri kısıtlaması, -Bahçenin küçük ve sosyal kültürel sportif faaliyetler için yetersiz olması, -Destek Eğitim Odası olmaması, -Konferans salonunun olmaması, -Okulun spor salonunun olmaması -Veli katkısının olmaması, -Solon olmaması nedeniyle etkinlik ve organizasyon yapılamaması, -Okul kantini veya gelir getirebilecek imkânların olmaması, -Okul bütçesinin olmaması -Elektrik sisteminin yetersizliği, -Isınma sisteminin yetersizliği, -Okul güvenliğinin yetersiz oluşu. -Okul Web veya diğer sosyal medya kurulum ve güncellemelerinin yetersizliği, 	<ul style="list-style-type: none"> -Okul-veli-öğrenci işbirliklerinin yeterli düzeye getirmek için sosyal kültürel faaliyetleri artırma.
--	--	---

2.10. Tespit ve İhtiyaçların Belirlenmesi

Durum analizi çerçevesinde gerçekleştirilen tüm çalışmalardan elde edilen veriler; paydaş anketleri, toplantı tutanakları vs. göz önünde bulundurularak özet bir bakış geliştirilmiştir. Oluşturulan tablo amaç ve hedeflere ulaşmak için temel yapıyı oluşturacaktır.

Tablo 23. Tespit ve İhtiyaçları Belirlenmesi

Durum Analizi Aşamaları	Tespitler	İhtiyaçlar
Uygulanmakta Olan Stratejik Planın Değerlendirilmesi	<ul style="list-style-type: none"> -Kurum binası fiziksel olarak yetersizdir. -Müdür yardımcısı ve rehber öğretmen olmaması önemli birer eksikliklerdir, -Kömür ile ısınma okul ve çevresi için önemli hava ve çevre kirliliği unsurudur. -İzleme ve değerlendirme çalışmalarında eksiklikler saptanmıştır. 	<ul style="list-style-type: none"> -Yeni bir okul, Kayıt alanındaki bütün öğrencileri okula çekip, idareci ve rehber öğretmen normunu açma, -Isınma sisteminin doğal gaz dönüşümü, -İzleme ve değerlendirme için etkin bir sistem kurulması

<p>Paydaş Analizi</p>	<p>Öğrenciler:</p> <ul style="list-style-type: none"> -Okulu sevme, -Kendimi güvende hisseme, -Öğretmenim dersleri farklı araçlar kullanmaları, -Teneffüslerde ihtiyaçları karşılama imkanı sağlama, -Okulda ders dışı eğlenceli etkinlikler düzenleme, -Okula kantinin ve yeterli, sağlıklı yiyecekler sağlama, <p>Öğretmenler:</p> <ul style="list-style-type: none"> -Okulun temiz ve hijyenik olması. -Okul, yeni kabul edilen öğrencilere destek, -Okulda mesleki yeterliliğimi geliştirmek için eğitim fırsatları sunma, <p>Okulda farklı ihtiyaçları olan öğrencileri desteklemek için etkin politikalar üretme,</p> <p>Veliler:</p> <ul style="list-style-type: none"> -Okulda temizlik ve hijyen, -Öğrenci ve personelin güvenliğini sağlamak için uygun güvenlik önlemleri alma, -Okula yeni kabul edilen öğrencilere uygun destek, -Çocuğun okumaya olan ilgisini geliştirmesine yardımcı olma, -Çocuğumun öğrenmeye ilgisini güçlendirme, -Çocuğumun ahlaki gelişimini teşvik etme, -Okulda kullanılan değerlendirme yöntemlerini çocuğun gelişimini tüm yönleriyle anlamalarına yardımcı olma, -Çocuğun öğrenme performansı ve gelişimi hakkında veliyi iyi bilgilendirme, -Çocuğun duygusal rahatsızlık ve öğrenme güçlükleri ile karşılaştığında yeterli desteği ve rehberliği sağlama, -Öğretmenlerin veli ile iletişim kurma yöntemlerini değiştirme ve geliştirme, -Bir problem durumunda velinin endişelerime cevap verme, <p>Okulda aktif veli etkinlikleri düzenleme,</p> <ul style="list-style-type: none"> -Veliler ile çocukların gelişimini desteklemek için iyi ilişkiler kurma, <p>Okul, aktif veli katılımını teşvik eder,</p> <ul style="list-style-type: none"> -Velinin okula aidiyet hissetmesi için gereğini yapar, -Okulda, velilerin ihtiyaçlarına uygun eğitim faaliyetleri düzenlenir. 	<ul style="list-style-type: none"> -Okulu sevdirme -Güvende hissetme, -Öğretmen dersleri farklı araçlar kullanmalarını sağlam, -Teneffüslerde ihtiyaçları karşılama imkanı sağlama, -Okulda ders dışı eğlenceli etkinlikler düzenleme, -Okula kantin kazandırma ve yeterli, sağlıklı yiyecekler sağlama, -Okulun temiz ve hijyenik olmasını sağlama. -Okul, yeni kabul edilen öğrencilere daha etkili oryantasyon, -Okulda öğretmenlerin mesleki yeterliliğimi geliştirmek için eğitim fırsatları sunma, -Okulda farklı ihtiyaçları olan öğrencileri desteklemek için etkin politikalar üretmek. <p>Aileler ile ilişkileri güçlendirecek bir ekosistemin kurulması</p> <ul style="list-style-type: none"> -Okulda temizlik ve hijyen, -Öğrenci ve personelin güvenliğini sağlamak için uygun güvenlik önlemleri alma, -Okula yeni kabul edilen öğrencilere uygun destek, -Çocuğun okumaya olan ilgisini geliştirmesine yardımcı olma, -Çocuğun öğrenmeye ilgisini güçlendirme, -Çocuğun ahlaki gelişimini teşvik etme, -Okulda kullanılan değerlendirme yöntemlerini çocuğun gelişimini tüm yönleriyle anlamalarına yardımcı olma, -Çocuğun öğrenme performansı ve gelişimi hakkında veliyi iyi bilgilendirme, -Çocuğun duygusal rahatsızlık ve öğrenme güçlükleri ile karşılaştığında yeterli desteği ve rehberliği sağlama, -Öğretmenlerin veli ile iletişim kurma yöntemlerini değiştirme ve geliştirme, -Bir problem durumunda velinin endişelerime cevap verme, <p>Okulda aktif veli etkinlikleri düzenleme,</p> <ul style="list-style-type: none"> -Veliler ile çocukların gelişimini desteklemek için iyi ilişkiler kurma, <p>Okul, aktif veli katılımını teşvik eder,</p> <ul style="list-style-type: none"> -Velinin okula aidiyet hissetmesi için gereğini yapar, -Okulda, velilerin ihtiyaçlarına uygun eğitim faaliyetleri düzenlenir.
<p>Okul İçi Analiz</p>	<ul style="list-style-type: none"> -Öğrenme yöntem ve teknikleri ile ilgili hizmet içi eğitimler düzenlenmeli veya düzenlenen eğitimlere katılım sağlanmalı, -Eğitim araç gereçleri geliştirilmeli ve kullanımı sağlanmalı, -Bilişim teknolojileri alanında hizmet içi eğitimler düzenlenmeli veya düzenlenen eğitimlere katılım sağlanmalı, -Eğitim öğretim alanları yetersizdir. İhtiyacı karşılanmamaktadır. Yeni bir okul yaptırılmalı, -Kurumun idari, öğretmen, güvenlik ve yardımcı hizmetli personeli ile ilgili eksikler, 	<ul style="list-style-type: none"> -Sınıf yönetimi, Öğrenme yöntem ve teknikleri, -Eğitim araç gereçleri geliştirilme ve kullanma -Bilişim teknolojileri ve bilgisayar kullanma, -Güvenlik, eğitim öğretim, sosyal kültürel ve sportif faaliyetlerin eksiksiz yürütülebilmesi için yeni bir okul, -İş birlikçi öğretim tekniklerine ağırlık verilmesi -Kurumun idari, öğretmen, güvenlik ve yardımcı hizmetli personel ihtiyaçlarının giderilmesi.

TEMALAR

1.TEMA: EĞİTİM VE ÖĞRETİME ERİŞİM	
1	Okul öncesi eğitimde okullaşma
2	Eğitim öğretimi tamamlama
3	Eğitim öğretime katılım
4	Öğrenci gelişimine yönelik veli eğitimleri
2.TEMA: EĞİTİM VE ÖĞRETİMDE KALİTE	
1	Öğrenci başarısı
2	Bilimsel, kültürel, sanatsal ve sportif faaliyetler
3	Yabancı dil ve hareketlilik
4	Okul sağlığı ve hijyen
5	Okul güvenliği
6	Zararlı alışkanlıklar
7	Dezavantajlı öğrencilere yönelik faaliyetler
8	Çalışanların ulusal ve uluslararası faaliyetlerde yer alması
9	Çalışanların ödüllendirilmesi ve motivasyon
10	İnternetin tehlikeleri ve e-güvenlik seminer ve çalışmaları
3.TEMA: KURUMSAL KAPASİTE	
1	Beşeri alt yapı
2	Fiziki ve mali alt yapı
3	Yönetim ve organizasyon
4	İletişim teknolojilerinin kullanımının artırılması
5	Okul ve kurumların sosyal, kültürel, sanatsal ve sportif faaliyet alanlarına erişim(yetersizliği)
6	Ozel eğitime ihtiyaç duyan öğrencilere uygun eğitim ve öğretim alanları
7	Paydaş memnuniyetine yönelik eğitim öğretim ortamlarının artırılması
8	Bürokrasinin azaltılması

3. GELECEĞE BAKIŞ

Geleceğe bakış sürecinde okulun misyon, vizyon ve temel değerler bildirimleri belirlenmiştir. Misyon, vizyon ve temel değerler, okulun uzun vadede idealleri doğrultusunda ilerleyebilmesi için yönlendiricilik işlevi görür. Okul, bu aşamada misyon ve vizyonlarını ifade edip, temel değerlerini belirleyerek, temalarını, amaçlarını, hedeflerini ve stratejilerini ortaya koymuştur.

Geleceğe bakış, okulun uzun vadede neyi, hangi temel değerler çerçevesinde başarmak istediğini ifade etmekte olup şu sorulara cevap verir;

- Hangi misyonu (ana görev ve sorumlulukları) yerine getirmek için varız?
- Uzun vadede başarmak istediğimiz vizyonumuz (idealizim) nedir?
- Misyonumuzu yerine getirip vizyonumuza ulaşmaya çalışırken ne tür bir çalışma felsefesini ve değerleri esas almalıyız?

Üst yönetici tarafından strateji geliştirme kurulu ve stratejik planlama ekibine, geleceğe bakışın detaylarının belirlenmesi için bir perspektif verilmiştir. Geleceğe bakış ile stratejik planın sonraki çalışmalarının bu perspektif temelinde yürütülmeye çalışılacaktır.

(Okul Müdürlüğümüzün Misyon, vizyon, temel ilke ve değerlerinin oluşturulması kapsamında öğretmenlerimiz, öğrencilerimiz, velilerimiz, çalışanlarımız ve diğer paydaşlarımızdan alınan görüşler, sonucunda stratejik plan hazırlama ekibi tarafından oluşturulan Misyon, Vizyon, Temel Değerler; Okulumuz üst kuruluna sunulmuş ve üst kurul tarafından onaylanmıştır.)

3.1.Misyon



Teknepınar İlkokulu olarak öğrencilerimizin kendi potansiyellerini keşfetmelerine ve geliştirmelerine imkân sağlayarak onları; bilimsel verilere dayalı, meraklı, milli ve manevi değerlerine bağlı, erdemli bireyler olarak yetiştirmeyi amaçlıyoruz.

3.2. Vizyon



Bilimsel alıřmalardan, sanat ve sportif faaliyetlere kadar uzanan ğrenmeyi ğrenerek farkındalıkları olan, Atatürk ilkelerine baėlı, milli, manevi, kltrel deėerlerine sahip ıkan ve geliřtiren; lkesinin aėdař dnyada nc olmasını saėlayabilecek, retken bireyler yetiřtirmektir.

3.3. Temel Değerler

İlkelerimiz	
1	Paydaşlar eşitlikten yararlanır.
2	Paydaşların yöneltmesi yapılır.
3	Paydaşlara fırsat eşitliği tanınır.(Öğrenci merkezli eğitim yapılır)
4	Veli-Öğrenci-Öğretmenin işbirliği içinde çalışmaları sağlanır.
5	Değişim ve yenileşme uyum(Evrensel bakış açısına sahip)
6	Açıklık ve erişebilirlik. (Kendisi ile barışık şeffaf)
7	Katılım ve sorumluluk bir arada değerlendirilir.
8	Sürekli ve sağlıklı iletişim.
9	Hesap verebilirlik
Temel Değerlerimiz	
1	Ülkemizi geleceğe başarı ile taşıyabilecek öğrencileri yetiştirmekten sorumluyuz.(Çağın gereksinimlerine ve değişikliklerine hızla uyum sağlayabilecek)
2	Eğitime yapılan yatırımı kutsal sayar ve her türlü desteği veririz.
3	Toplam Kalite Yönetimi felsefesini benimseriz.
4	Kurumda çalışan herkesin katılımı ile sürecin devamlı olarak iyileştirileceğine ve geliştirileceğine inanırız.
5	Sağlıklı bir çalışma ortamı içerisinde çalışanları tanıyarak fikirlerine değer verir ve işimizi önemseriz.
6	Mevcut ve potansiyel hizmet bekleyenlerin ihtiyaçlarına odaklanıriz.(Yaşadığımız topluma hizmet eden vefalı)
7	Kendimizi geliştirmeye önem verir, yenilikçi fikirlerden yararlanırız.(Hayat boyu öğrenen)
8	Öğrencilerin, öğrenmeyi öğrenmesi ilk hedefimizdir.
9	Okulumuzla ve öğrencilerimizle gurur duyarız.
10	Öğrencilerimizi, yaratıcı yönlerinin gelişmesi için teşvik ederiz.
11	Öğrenme problemi olan öğrencilerimiz için özel destek programları hazırlarız.
12	Biz, birbirimize ve kendimize güveniriz.
13	Öğrencilerimiz, bütün çalışmalarımızın odak noktasıdır.

4. AMAÇ, HEDEF VE PERFORMANS GÖSTERGESİ İLE STRATEJİLERİN BELİRLENMESİ



4.1. Amaçlar

4.2. Hedefler

4.3. Performans Göstergeleri

4.4. Stratejilerin Belirlenmesi

1.TEMA		Eğitim ve Öğretime Erişim					
Okul/Kurum Türü:		İlkokul					
AMAÇ-1.1		A.1.1.Eğitime erişim ve fırsat eşitliği çerçevesinde kayıt bölgesinde yer alan öğrencilerin etkin bir şekilde eğitim-öğretim sürecine dâhil olmaları ve devamları sağlanacaktır.					
HEDEF-1.1		H.1.1.Kayıt bölgesinde yer alan öğrencilerin okula devam oranlarının artırılması sağlanacaktır.					
Performans Göstergeleri		Plan Dönemi Başlangıç Değeri	2024	2025	2026	2027	2028
PG 1.1.1. 20 gün ve üzeri özürsüz devamsızlık yapan öğrenci oranı (%)		1	1	1	1	1	1
PG 1.1.2. İl-ilçe özel eğitim hizmetleri kurulu tarafından yerleştirilme kararı verilen öğrencilerin kayıt yaptıрма oranı (%)		Özel eğt					
PG 1.1.3 Sağlık sorunları ve diğer nedenlerle okula devam edemeyen öğrencilerin uygun eğitim ortamlarına yönlendirilme ve yerleştirilme oranı (%)		Özel eğt					
Maliyetlendirme		500	1000	1000	2000	2500	3000
Stratejiler		S-1.1.1.Devamsızlık nedenleri tespit edilerek okul-aile-öğrenci işbirliği ile devamsızlık sorunlarını azaltmaya yönelik görüşmeler yapılacaktır. S-1.1.2.Okul rehberlik servisi aracılığı ile sürekli devamsızlık yapan öğrencilerle görüşülerek okul tarafından çözülebilecek sorunların giderilmesi sağlanacaktır. S-1.1.3.İl-ilçe özel eğitim hizmetleri kurulu tarafından yerleştirilme kararı verilen öğrencilerden kayıt yaptırmayanlar tespit edilerek önlemeye yönelik tedbirler alınacaktır. S-1.1.4.Öğrencilerin uygun eğitim ortamlarına yönlendirilmesi amacıyla yeniden eğitsel değerlendirme ve tanılama yapılması için Rehberlik ve Araştırma Merkezi'ne (RAM) yönlendirme yapılacaktır.					
1.TEMA		Eğitim ve Öğretime Erişim					
Okul/Kurum Türü:		İlkokul					
AMAÇ-1.2		A.1.2.Eğitime erişim ve fırsat eşitliği çerçevesinde kayıt bölgesinde yer alan öğrencilerin etkin bir şekilde eğitim-öğretim sürecine dâhil olmaları ve devamları sağlanacaktır.					
HEDEF-1.2		H.1.2.Öğrencilerin okula uyum sorunları giderilecektir.					
Performans Göstergeleri		Plan Dönemi Başlangıç Değeri	2024	2025	2026	2027	2028
PG 1.2.1.Okula yeni başlayan öğrencilerden oryantasyon programına dahil olanların oranı (%)		100	100	100	100	100	100
PG 1.2.2. Destek eğitim odasından yararlanan öğrenci sayısı.		0	0	2	3	5	5
PG 1.2.3.Uyum problemi yaşayan öğrencilerle gerçekleştirilen görüşme sayısı		3	0	3	5	5	5
PG 1.2.4.Uyum problemi yaşayan öğrencilerin velileri ile gerçekleştirilen görüşme sayısı		3	0	3	5	5	5
Maliyetlendirme		500	1000	1000	2000	2500	3000

Stratejiler	<p>S-1.2.1.Okula yeni başlayan öğrencilerin oryantasyon haftası etkinliklerine dahil olmaları amacıyla okul tanıtımları, veli bilgilendirmeleri yapılacak.</p> <p>S-1.2.2.Özel eğitime ihtiyacı olan öğrenciler için destek eğitim hizmeti sunulacaktır.</p> <p>S-1.2.3.Özel gereksinimli, uyum problem yaşayan, dezavantajlı öğrencilerle düzenli olarak birebir görüşmeler gerçekleştirilecektir.</p> <p>S.1.2.4. Özel gereksinimli, uyum problem yaşayan, dezavantajlı öğrenci velileri başta olmak üzere gerekli görüldükçe velilerle birebir görüşmeler yapılarak öğrencilerin çok yönlü desteklenmesi sağlanacaktır.</p>						
1.TEMA	Eğitim ve Öğretime Erişim						
Okul/Kurum Türü:	İlkokul						
AMAÇ-1.3	A.1.3..Eğitim öğretimi tamamlama.						
HEDEF-1.3	H.1.3.Kayıt bölgesinde yer alan öğrencilerin okula kayıt olmaları, devam etmeleri ve bir üst okula gitmeleri sağlanacaktır.						
Performans Göstergeleri	Plan Dönemi Başlangıç Değeri	2024	2025	2026	2027	2028	
PG 1.3.1. Kayıt bölgesinde yer alan öğrencilerin bu okula devam oranı(%)	70	80	90	100	100	100	
PG 1.3.2. Diğer okullara kayıt yaptıran öğrenci sayısı.	8	6	3	2	0	0	
PG 1.3.3.Diğer okullara nakil yaptıran öğrenci sayısı.	15	13	8	2	2	2	
PG 1.3.4.Bu okulu bitirip bir üst öğretim kurumuna devam eden öğrenci sayısı	15	15	17	18	20	20	
Maliyetlendirme	500	1000	1000	2000	2500	3000	
Stratejiler	<p>S .2.2.1. Kayıt bölgesinde yer alan öğrencilerin bu okula kayıtlarını yapmaları için okul tanıtımları, veli bilgilendirmeleri yapılacak.</p> <p>S-2.2.2. Diğer okullara kayıt yaptıran öğrenci velileri ikna edilip öğrencinin kendi okulunda kalması sağlanacak.</p> <p>S.2.2.3 Diğer okullara nakil yaptırmak isteyen öğrenci velileri zorunlu nedenler hariç ikna edilip öğrencinin kendi okulunda kalması sağlanacak.</p> <p>S.2.2.4 Okulu bitiren bütün öğrencilerin bir üst öğretim kurumuna kayıtları yaptırılacak.</p>						
1.TEMA	Eğitim ve Öğretime Erişim						
Okul/Kurum Türü:	İlkokul						
AMAÇ-1.4	A.1.4.Öğrencilerin eğitim öğretime etkin katılımlarıyla donanımlı olarak bir üst öğrenime geçme.						
HEDEF-1.4	H.1.4.Öğrenme kayıpları önleyici çalışmalar yapılarak azaltılacaktır.						
Performans Göstergeleri	Plan Dönemi Başlangıç Değeri	2024	2025	2026	2027	2028	
PG 1.4.1. İlkokullarda Yetiştirme Programına (İYEP) dâhil olan öğrencilerin Türkçe dersi kazanımlarına ulaşma oranı (%)	50	50	60	70	80	80	
PG 1.4.2 İlkokullarda Yetiştirme Programına dâhil olan öğrencilerin matematik dersi kazanımlarına ulaşma oranı (%)	8	50	50	60	70	80	
PG 1.4.3 20 gün ve üzeri özürsüz devamsızlık yapan öğrenci oranı (%)	10	10	7	5	2	2	
PG 1.4.4. 20 gün ve üzeri özürlü devamsızlık yapan öğrenci oranı (%)	15	15	10	8	8	5	
Maliyetlendirme	2000	3000	3500	4000	4500	5000	
Stratejiler	<p>S.1. Öğrencilerin Türkçe dersindeki eksikleri tespit edilerek İYEP aracılığıyla akademik yeterliklerinin artırılması sağlanacaktır.</p> <p>S.2 Öğrencilerin matematik derslerindeki eksikleri tespit edilerek İYEP aracılığıyla akademik yeterliklerinin artırılması sağlanacaktır.</p> <p>S.3 Dijital platformlar aracılığıyla öğrencilerin tamamlayıcı ve destekleyici eğitim almaları sağlanacaktır.</p> <p>S.4 İYEP'in ders içeriklerine katkı sağlayacak etkinlik, okuma vb aktivitelerin zenginleştirilmesi sağlanacaktır.</p>						

	S.5 İYEP içerikleri öğrencinin hazır bulunuşluk seviyesi dikkate alınarak hazırlanacaktır. S.6 Öğrencilerin devamsızlık nedenleri tespit edilerek devamsızlığa neden olan etmenler giderilecektir.					
1.TEMA	Eğitim ve Öğretime Erişim					
Okul/Kurum Türü:	İlkokul					
AMAÇ-1.5	A.1.5.Öğrenci gelişimine yönelik veli eğitimleri					
HEDEF-1.5	H.1.5.Öğrenci gelişimine yönelik bütün velilere eğitimler verilecek.					
Performans Göstergeleri	Plan Dönemi Başlangıç Değeri	2024	2025	2026	2027	2028
PG 1.5.1.Öğrenci gelişimine yönelik veli eğitimlerine katılım oranı (%)	60	60	70	80	90	90
PG 1.5.2.Öğrenci gelişimine yönelik veli toplantıları sayısı	4	8	10	10	10	10
PG 1.5.3. Öğrenci gelişimine yönelik veli eğitimleri sayısı	10	10	10	15	15	15
Maliyetlendirme	2000	2500	3000	3500	4000	5000
Stratejiler	S.1.Bütün velilerin genel kurul ve sınıf veli toplantılarına katılmaları sağlanacak. S.2 Bütün velilere motivasyon, zamanı verimli kullanma, etkili ders çalışma vb. eğitimler verilecek. S.3 Bütün velilere Dijital platformların doğru, etkili ve verimli kullanımı ile ilgili eğitimler verilecek..					

2.TEMA	Eğitim ve Öğretimde Kalite					
Okul/Kurum Türü:	İlkokul					
AMAÇ-2.1	A.2.1.Temel eğitimde öğrencilerin kaliteli eğitime erişimleri fırsat eşitliği temelinde artırılarak bilişsel, duyuşsal ve fiziksel olarak çok yönlü gelişimleri sağlanacak ve temel hayat becerilerini edinmiş öğrenciler yetiştirilecektir.					
HEDEF-2.1	H.2.1.Öğrencilerin bilimsel, kültürel, sanatsal, sportif ve toplum hizmeti alanlarında ders dışı etkinliklere katılım oranı artırılabilecektir.					
Performans Göstergeleri	Plan Dönemi Başlangıç Değeri	2024	2025	2026	2027	2028
PG 2.1.1. Okulda bir eğitim ve öğretim döneminde bilimsel, kültürel, sanatsal ve sportif alanlarda en az bir faaliyete katılan öğrenci oranı (%)	90	100	100	100	100	100
PG 2.1.2. Bir eğitim ve öğretim yılında en az bir sosyal sorumluluk ve toplum hizmeti çalışmalarına katılan öğrenci oranı (%)	10	50	70	80	90	100
PG 2.1.3. Bir eğitim ve öğretim yılında yerel, ulusal ve uluslararası proje, yarışma vb. etkinliklere katılan öğrenci oranı (%)	0	15	20	30	30	40
PG 2.1.4. Okulda bir eğitim ve öğretim yılında geleneksel çocuk oyunları alt başlığında en az bir faaliyete katılan öğrenci oranı (%)	0	15	30	30	30	30
	3000	3000	4000	5000	6000	7000
Stratejiler	S1 Her bir öğrencinin bir kulüp faaliyetinde aktif olarak yer alması sağlanarak kulüp faaliyetlerinin etkinliği artırılacaktır. S2 Öğrencilerin seviyelerine uygun olarak toplumsal sorunların çözümüne katkı sağlamak ve farkındalık oluşturmak amacıyla afet ve acil durum, çevre, eğitim, spor, kültür ve turizm, sağlık ve sosyal hizmetler alanlarında toplum hizmeti faaliyetlerine katılımları artırılacaktır. S3 Okul bünyesinde yarışmalar düzenlenecektir. S4 Diğer kurum ve kuruluşlarla iş birliği içerisinde yürütülen bilimsel, sosyal, kültürel, sanatsal ve sportif alanlardaki faaliyetler artırılacaktır. S5 Okul bahçeleri çocukların geleneksel oyunlarla vakit geçirmelerini sağlayacak ve gelişimlerini destekleyecek şekilde etkin olarak kullanılacaktır.					

S6 Okul bünyesinde etkinlikler düzenlenecektir. S7 Erasmus+, eTwinning, TEKNOFEST gibi uluslararası proje platformlarında proje ve etkinliklere dahil olarak öğrencilerin uluslararası bakış açısı kazanmalarına destek sunulacaktır. S8 E-okul sisteminde bulunan sosyal etkinlik modülünde gerçekleştirilen etkinlikler işlenecektir. S10 Öğrenci seviyesi ve öğretim programı kazanımlarına uygun olarak geleneksel çocuk oyunları ders içi etkinliklerde kullanılacaktır. S11 Eğitim- öğretim yılı içerisinde okullarda geleneksel çocuk oyunları şenliği yapılacaktır.						
2.TEMA	Eğitim ve Öğretimde Kalite					
Okul/Kurum Türü:	İlkokul					
AMAÇ-2.2	A.2.2. Öğrencilere medeniyetimizin ve insanlığın ortak değerleriyle çağın gereklerine uygun bilgi, beceri, tutum ve davranışlar kazandırılacaktır.					
HEDEF-2.2	H.2.2.Öğrencilere evrensel değerler, sağlıklı yaşam ve çevre bilinci duyarlılığı kazandırılacaktır					
Performans Göstergeleri	Plan Dönemi Başlangıç Değeri	2024	2025	2026	2027	2028
PG 2.2.1 Değerler eğitimi kapsamında düzenlenen etkinlik sayısı	5	10	20	40	50	60
PG 2.2.2 Sağlıklı ve dengeli beslenme ile ilgili verilen eğitim sayısı	2	3	5	6	6	6
PG 2.2.3 Çevre bilincinin artırılmasına yönelik verilen eğitim sayısı	2	4	6	6	8	10
PG 2.2.4 Nezaket kurallarına yönelik yapılan etkinlik sayısı	4	4	6	6	8	10
Maliyetlendirme	2000	2000	4000	6000	7000	8000
Stratejiler	S1 Değerler eğitimi kapsamında milli ve evrensel değerlerin kazandırılmasına yönelik etkinlikler yapılacaktır. S3 Serbest etkinlikler saati, öğrencilerin sanatsal, sportif ve kültürel faaliyetlere katılım sağlayacağı şekilde düzenlenecektir. S4 Öğrencilere sağlıklı ve dengeli beslenmelerine yönelik bilgilendirme eğitimleri ve etkinlikler yapılacaktır. S5 Öğrencilerin çevre bilincinin artırılmasına yönelik etkinlikler yapılacaktır. S6 Öğrencilere, nezaket ve görgü kuralları konusunda eğitimler verilerek konuya ilişkin etkinlikler düzenlenecektir.					
2.TEMA	Eğitim ve Öğretimde Kalite					
Okul/Kurum Türü:	İlkokul					
AMAÇ-2.3	A.2.3.Öğrencilerin eğitim öğretime etkin katılımlarıyla donanımlı olarak bir üst öğrenime geçişi sağlanacaktır.					
HEDEF-2.3	H.2.3.Okulda okuma kültürünü geliştirecek faaliyetlere yer verilerek öğrencilerin okuma-anlama becerilerinin gelişmesi sağlanacaktır.					
Performans Göstergeleri	Plan Dönemi Başlangıç Değeri	2024	2025	2026	2027	2028
PG 2.3.1.Öğrenci başına okunan kitap sayısı	10	20	30	40	40	40
PG 2.3.2.Okulda öğrencilerin Türkçe dil becerilerini geliştirmeye yönelik düzenlenen etkinlik, proje, yarışma sayısı	1	4	6	8	8	10
Maliyetlendirme	500	1000	2000	2000	2500	3000
Stratejiler	S1.Okul ve sınıf kütüphaneleri zenginleştirilerek, öğrencilerin kütüphaneden yararlanması sağlanacaktır. S2.Türkçe dersinde ders saatinin bir bölümü okumaya ayrılacak ve okul müdürlüğünce planlanan zamanlarda okuma etkinlikleri düzenlenecektir. S3.Okuma alışkanlığını kazandırmayı amaçlayan etkinlikler, yarışmalar, projeler .. vb. çalışmalar yürütülecektir.					
2.TEMA	Eğitim ve Öğretimde Kalite					
Okul/Kurum Türü:	İlkokul					

AMAÇ-2.4		A.2.1.4.Velileri de sürece dâhil ederek daha nitelikli bir okul ortamı için etkin bir okul-aile birliği mekanizması geliştirilecektir.					
HEDEF-2.4		H.2.4.Okul-aile birliğini güçlendirecek faaliyetler düzenlenecektir.					
Performans Göstergeleri		Plan Dönemi Başlangıç Değeri	2024	2025	2026	2027	2028
PG 2.4.1.Düzenlenen okul-aile birliği toplantı sayısı		2	4	6	8	10	10
PG 2.4.2.Düzenlenen okul-aile birliği toplantılarına katılan veli oranı (%)		40	70	80	90	100	100
PG 2.4.3.Veli kurum memnuniyet düzeyi (%)		73	80	90	100	100	100
Maliyetlendirme		500	500	1000	1000	2000	3000
Stratejiler	<p>S1 Okul-aile birliği sistemini işlevsel hale getirmek için velilerin karar sürecine dahil edilmeleri sağlanacaktır.</p> <p>S2 Okul-aile işbirliğini kuvvetlendirmek amacıyla toplantı dışı sosyal ve kültürel faaliyetler düzenlenerek okul kültürünü benimsemeleri sağlanacaktır.</p> <p>S3 Dönem sonlarında veli kurum memnuniyet anketleri düzenlenerek eksikler ve geliştirilmesi gereken alanlar tespit edilecek, bunlara yönelik gereken önlemler alınacaktır.</p>						
2.TEMA		Eğitim ve Öğretimde Kalite					
Okul/Kurum Türü:		İlkokul					
AMAÇ-2.5		A.2.5.Sağlıklı, hijyenik ve güvenli bir eğitim ortamı oluşturmak.					
HEDEF-2.5		H.2.5.Sağlıklı, hijyenik ve güvenli bir eğitim ortamı oluşturacak faaliyetler, uygulamalar düzenlenecektir.					
Performans Göstergeleri		Plan Dönemi Başlangıç Değeri	2024	2025	2026	2027	2028
PG 2.5.1.Sağlıklı, hijyenik ve güvenli bir eğitim ortamı toplantı sayısı		2	4	6	8	10	10
PG 2.5.2.Sağlıklı, hijyenik ve güvenlik ile ilgili eğitim sayısı		4	7	8	9	10	10
PG 2.5.3.Sağlıklı, hijyenik ve güvenlik ile ilgili faaliyet sayısı		2	2	4	5	6	6
PG 2.5.4.Zararlı alışkanlıklar ile ilgili eğitim sayısı		2	2	2	2	2	2
PG 2.5.5.İnternetin tehlikeleri ve e-güvenlik seminer ve çalışmaları sayısı		2	2	4	4	4	4
PG 2.5.6.Veli kurum memnuniyet düzeyi (%)		73	80	90	100	100	100
Maliyetlendirme		5000	5000	10000	10000	15000	20000
Stratejiler	<p>S1 Okulda öğrenci, öğretmen, personel ve velilerin sağlık ve güvenliği için bilgilendirme toplantıları yapılacaktır.</p> <p>S2 Okulda öğrenci, öğretmen, personel ve velilerin sağlık ve güvenliği için eğitimler yapılacaktır</p> <p>S3 Okulda öğrenci, öğretmen, personel ve velilerin sağlık ve güvenliği için önlemler alınacaktır.</p> <p>S4 Zararlı alışkanlıklar ile ilgili eğitimler planlanıp verilecek.</p> <p>S5 İnternetin tehlikeleri ve e-güvenlik seminer ve çalışmalar yapılacaktır.</p> <p>S6 Veli anketleri yapıpı memnuniyet düzeyi yükseltilecek.</p>						
2.TEMA		Eğitim ve Öğretimde Kalite					
Okul/Kurum Türü:		İlkokul					
AMAÇ-2.6		A.2.6.Çalışanların ödüllendirilmesi ve tam motivasyon sağlamak.					
HEDEF-2.6		H.2.6.Çalışanlar objektif bir şekilde ödüllendirilecek, tüm paydaşların tam motivasyonu için etkinlikler düzenlenecektir.					
Performans Göstergeleri		Plan Dönemi Başlangıç Değeri	2024	2025	2026	2027	2028
PG 2.6.1.Olağanüstü gayret ve çalışmaları ile emsallerine göre başarılı görev yapmak suretiyle ödül teklifi yapılan çalışan sayısı.		1	1	2	3	3	4

PG 2.6.2.Olağanüstü gayret ve çalışmaları ile öne çıkan akademik, sosyal, kültürel ve sportif etkinlik sayısı.	1	1	2	3	3	4
PG 2.6.3.Paydaşların motivasyonunu artırmak için yapılan etkinlik sayısı.	1	1	4	6	8	10
PG 2.6.4.Çalışan kurum memnuniyet düzeyi (%)	70	70	80	90	90	100
Maliyetlendirme	500	500	2000	2500	3000	4000
Stratejiler	S1 Bütün paydaşlarla analizler yapıp kurumun ve paydaşlarımızın ihtiyaçlarına göre projeler, etkinlikler yapılacak veya dâhil olunacaktır. S2 Okulda öğrenci, öğretmen, personel ile velilerin aidiyet ve motivasyonunu artırmak için sosyal-kültürel etkinlikler planlanıp yapılacaktır. S3 Ödül törenleri yapıp kuruma faydalı, öne çıkan etkinlik ve personeller onure edilecektir.					

3.TEMA	Kurumsal Kapasite					
Okul/Kurum Türü:	İlkokul					
AMAÇ-3.1	A.3.1.Eğitim ortamlarının fiziki imkânları geliştirilecektir.					
HEDEF-3.1	H.3.1.Temel eğitimde okulların niteliğini arttıracak uygulama ve çalışmalara yer verilecektir.					
Performans Göstergeleri	Plan Dönemi Başlangıç Değeri	2024	2025	2026	2027	2028
PG 3.1.1.İyileştirilen fiziki mekân(derslikler, spor salonu, kütüphaneler, atölyeler vb.)sayısı.	6	7	7	7	7	7
PG 3.1.2.Okulda bir eğitim ve öğretim yılında geleneksel çocuk oyunlarına yönelik olarak düzenlenen alan/mekân sayısı.	1	1	1	1	1	1
Maliyetlendirme	5000	10000	15000	20000	25000	30000
Stratejiler	S1 Fiziki mekânların iyileştirilmesi için kamu idareleri, belediyeler ve işverenlerle iş birlikleri yapılacaktır. S2 Atölye ve laboratuvarların iyileştirilmesi için sektör ile iş birlikleri yapılacaktır. S3 Okul bahçeleri geleneksel çocuk oyunlarına yönelik düzenlenecektir.					
3.TEMA	Kurumsal Kapasite					
Okul/Kurum Türü:	İlkokul					
AMAÇ-3.2	A.3.2.Eğitim ve öğretimin niteliğinin geliştirilmesini sağlanacaktır.					
HEDEF-3.2	H.3.2.Temel eğitimde okulların niteliğini arttıracak uygulama ve çalışmalara yer verilecektir.					
Performans Göstergeleri	Plan Dönemi Başlangıç Değeri	2024	2025	2026	2027	2028
PG 3.2.1. Yüz yüze hizmet içi eğitim alan yönetici sayısı	1	1	2	2	2	2
PG 3.2.2. Yüz yüze hizmet içi eğitim alan öğretmen sayısı	6	6	6	6	6	6
PG 3.2.3. Uzaktan hizmet içi eğitime katılan öğretmen sayısı	7	7	7	7	7	7
PG 3.2.4 Ulusal uluslararası projelere katılım sağlayan öğretmen sayısı	0	1	2	2	3	4
Maliyetlendirme	0	0	1000	2000	3000	4000
Stratejiler	S1 Yöneticilerin ve öğretmenlerin mesleki gelişim ihtiyaçlarını tespit etmek amacıyla ihtiyaç analiz anketi yapılacaktır. S3 Yönetici ve öğretmenlerin alanlarında mesleki gelişimlerini ve öğretmenlik yeterliklerini geliştirmek için mahalli ve merkezi düzeyde eğitim almaları sağlanacaktır. S4 Yöneticilerinin ve öğretmenlerin dijital platformlar aracılığıyla verilen eğitimlere katılmaları teşvik edilecektir. S5 Öğretmenlerin yerel, ulusal ve uluslararası proje ve yarışmalara katılmaları teşvik edilecektir.					

4.5. Maliyetlendirme

Stratejik planda belirlenen hedeflerin plan dönemi için tahmini maliyeti tespit edilmiştir. Hedeflere plan döneminden önce erişilmesi öngörülmüyorsa, maliyetler daha kısa bir zaman dilimini kapsayabilir.

Tahmini Maliyetler Tablosu'nda gösterilen maliyetler ile tahmin edilen kaynakların uyumludur. Ancak öngörülen kaynakların öngörülen maliyetlerin tahsis edilen kaynakları aşması durumunda hedef ve stratejilerin:

- Daha düşük maliyetli olanları seçilebilir
- Zamanlaması değiştirilebilir, kapsamı küçültülebilir.
- Önceliklendirmeyle bazılarında vazgeçilebilir.
- Önceliklendirme yapılırken Millî Eğitim Bakanlığı, İl/İlçe Millî Eğitim Müdürlüğü Stratejik Planları esas alınacaktır.

Tablo 25. Tahmini Maliyet Tablosu

	2024€	2025€	2026€	2027€	2028€	Toplam Maliyet€
Amaç-1.1	500	1000	1000	2000	2500	3000
Hedef-1.1						
Amaç-1.2	500	1000	1000	2000	2500	3000
Hedef-1.2						
Amaç-1.3	500	1000	1000	2000	2500	3000
Hedef-1.3						
Amaç-1.4	2000	3000	3500	4000	4500	5000
Hedef-1.4						
Amaç -1.5	2000	2500	3000	3500	4000	5000
Hedef -1.5						
Amaç -2.1	3000	3000	4000	5000	6000	7000
Hedef -2.1						
Amaç -2.2	2000	2000	4000	6000	7000	8000
Hedef -2.2						
Amaç -2.3	500	1000	2000	2000	2500	3000
Hedef -2.3						
Amaç -2.4	500	500	1000	1000	2000	3000
Hedef -2.4						
Amaç -2.5	5000	5000	10000	10000	15000	20000
Hedef -2.5						
Amaç -2.6	500	500	2000	2500	3000	4000
Hedef -2.6						
Amaç -3.1	5000	10000	15000	20000	25000	30000
Hedef -3.1						
Amaç -3.2	0	0	1000	2000	3000	4000
Hedef -3.2						
Genel Yönetim Giderleri	5000	5000	10000	15000	20000	25000
TOPLAM	27000	35500	58500	77000	99500	123000

Maliyetlendirme yapılırken ayrıntılı faaliyetler göz önünde bulundurularak hedefe ilişkin tahmini maliyet hesaplanmıştır. Her bir faaliyet/proje belirli bir hedefe yöneliktir. Herhangi bir hedefle ilişkisi kurulamayan faaliyet/projelere yer verilmemiştir. Hâlihazırda yürütülen veya yürütülmesi planlanan faaliyetler/projeler mutlaka bir hedefle ilişkilendirilmiştir.

Stratejik planın maliyeti, amaçların maliyet toplamı ile yılın genel yönetim giderleri toplamına; amaçların maliyeti ise o amaca bağlı hedeflerin maliyet toplamına eşittir.

- Personel giderleri, mal ve hizmet alım giderleri vs. birden fazla hedefle ilişkilendirilmesi durumunda ilgili giderler ağırlandırılarak dağıtılmıştır.
- Herhangi bir hedefe veya faaliyete özgü olmayan, birden çok hedefe veya faaliyete yönelik olan ısınma, elektrik, temizlik ile bakım ve onarım gibi maliyetlere genel yönetim giderleri kapsamında yer verilmiştir.

5. İZLEME VE DEĞERLENDİRME

İzleme ve değerlendirme süreci kurumsal öğrenmeyi buna bağlı olarak da faaliyetlerin sürekli olarak iyileştirilmesini sağlar. İzleme ve değerlendirme faaliyetleri sonucunda elde edilen bilgiler kullanılarak stratejik plan gözden geçirilir, hedeflenen ve ulaşılan sonuçlar karşılaştırılır. Bu karşılaştırmalar sonucunda da gerekli görülen durumlarda stratejik planın güncellemesi kararı verilebilir.

İzleme, amaç ve hedeflere kaydedilen ilerlemeyi takip etmek amacıyla uygulama öncesi ve uygulama sırasında sürekli ve sistematik olarak nitel ve nicel verilerin toplandığı ve analiz edildiği tekrarlı bir süreçtir. Performans göstergeleri aracılığıyla amaç ve hedeflerin gerçekleşme sonuçlarının belirli bir sıklıkla izlenmesi ve belirlenen dönemler itibarıyla raporlanarak yöneticilerin değerlendirilmesine sunulması izleme faaliyetlerini oluşturur.

İzleme ve değerlendirme sürecinde yapılması gereken hususlara bu bölümde yer verilmelidir. İzleme ve değerlendirmeden sorumlu birim ve kişiler ile sürece ilişkin takvim belirtilmelidir.

Hedefe İlişkin Değerlendirme: Her yılın ilk altı ayında ilgili hedefe ait performans göstergelerinin performans düzeyi dikkate alınarak izlemenin yapıldığı yılın sonu itibarıyla hedeflenen değere ulaşıp ulaşılmadığının analizi yapılır. Hedeflenen değere ulaşılmasını engelleyecek hususlar ve riskler varsa bunlar değerlendirilir. Hedeflenen değerlere ulaşılmasını sağlayacak temel tedbirler kısaca yer verilir.

Okul/kurumlar için izleme değerlendirme faaliyetleri Tablo 26'da örneklendirilmiş olan izleme ve değerlendirme şablonu kullanılarak her eğitim-öğretim dönemi sonunda bir kere olacak şekilde gerçekleştirilir. Bu şablon ile planlanan hedefe ne oranda ulaşıldığı ve buna dair değerlendirmeler ifade edilir.

Hedef Performansının Hesaplanması: Gösterge değerlerinin kümülatif olarak belirlenmemesi durumunda hedef performansının hesaplanmasında izleme dönemindeki yıl sonu hedeflenen değer ile izleme dönemindeki gerçekleştirme değerinin kümülatif değeri baz alınır.

Bir göstergenin performansı %100'ü aşabilir ancak hedef performansının ölçümünde bu değer 100 olarak alınır. Böylece diğer göstergelerin hedefe etkisinin doğru hesaplanması sağlanır.

Bir göstergenin performansı negatif değer alabilir. Ancak hedef performansının ölçümünde bu değer sıfır alınır. Böylece diğer göstergelerin hedefe etkisinin doğru hesaplanması sağlanır.

Tablo 26: İzleme ve Değerlendirme Şablonu

AMAÇ-1.1	A.1.1.Eğitime erişim ve fırsat eşitliği çerçevesinde kayıt bölgesinde yer alan öğrencilerin etkin bir şekilde eğitim-öğretim sürecine dâhil olmaları ve devamları sağlanacaktır.				
HEDEF-1.1	H.1.1.Kayıt bölgesinde yer alan öğrencilerin okula devam oranlarının artırılması sağlanacaktır.				
Hedef 1.1 Performansı	%80				
Sorumlu Birim	Okul yönetim kadrosu				
Performans Göstergesi	Hedefe Etkisi (%)	Plan Dönemi Başlangıç Değeri *(A)	İzleme Dönemindeki Yıl Sonu Hedeflenen Değer (B)	İzleme Dönemindeki Gerçekleşme Değeri (C)	Performans (%) (C-A)/(B-A)
PG 1.1.1. 20 gün ve üzeri özürsüz devamsızlık yapan öğrenci oranı (%)	20	1	1	1	100
PG 1.1.2. İl-ilçe özel eğitim hizmetleri kurulu tarafından yerleştirilme kararı verilen öğrencilerin kayıt yaptıрма oranı (%)	Özel eğt				
PG 1.1.3 Sağlık sorunları ve diğer nedenlerle okula devam edemeyen öğrencilerin uygun eğitim ortamlarına yönlendirilme ve yerleştirilme oranı (%)	Özel eğt				
Hedefe İlişkin Değerlendirmeler	Hedefe ulaşmak için iç ve dış paydaşlardan maksimum düzeyde faydalanılacaktır				
AMAÇ-1.2	A.1.2.Eğitime erişim ve fırsat eşitliği çerçevesinde kayıt bölgesinde yer alan öğrencilerin etkin bir şekilde eğitim-öğretim sürecine dâhil olmaları ve devamları sağlanacaktır.				
HEDEF-1.2	H.1.2.Öğrencilerin okula uyum sorunları giderilecektir.				
Hedef 1.2 Performansı	%80				
Sorumlu Birim	Okul yönetim kadrosu				
Performans Göstergesi	Hedefe Etkisi (%)	Plan Dönemi Başlangıç Değeri *(A)	İzleme Dönemindeki Yıl Sonu Hedeflenen Değer (B)	İzleme Dönemindeki Gerçekleşme Değeri (C)	Performans (%) (C-A)/(B-A)
PG 1.2.1.Okula yeni başlayan öğrencilerden oryantasyon programına dahil olanların oranı (%)	100	100	100	100	100
PG 1.2.2. Destek eğitim odasından yararlanan öğrenci sayısı.	5	3	2	3	100
PG 1.2.3.Uyum problemi yaşayan öğrencilerle gerçekleştirilen görüşme sayısı	5	3	3	5	100
PG 1.2.4.Uyum problemi yaşayan öğrencilerin velileri ile gerçekleştirilen görüşme sayısı	5	3	3	5	100
Hedefe İlişkin Değerlendirmeler	Hedefe ulaşmak için iç ve dış paydaşlardan maksimum düzeyde faydalanılacaktır				
AMAÇ-1.3	A.1.3..Eğitim öğretimi tamamlama.				
HEDEF-1.3	H.1.3.Kayıt bölgesinde yer alan öğrencilerin okula kayıt olmaları, devam etmeleri ve bir üst okula gitmeleri sağlanacaktır.				
Hedef 1.3 Performansı	%100				
Sorumlu Birim	Okul yönetim kadrosu				
Performans Göstergesi	Hedefe Etkisi (%)	Plan Dönemi Başlangıç Değeri *(A)	İzleme Dönemindeki Yıl Sonu Hedeflenen Değer (B)	İzleme Dönemindeki Gerçekleşme Değeri (C)	Performans (%) (C-A)/(B-A)
PG 1.3.1. Kayıt bölgesinde yer alan öğrencilerin bu okula devam oranı(%)	100	80	90	100	100
PG 1.3.2. Diğer okullara kayıt yaptıran öğrenci sayısı.	25	6	3	2	100
PG 1.3.3.Diğer okullara nakil yaptıran	25	13	8	2	100

öğrenci sayısı.					
PG 1.3.4.Bu okulu bitirip bir üst öğretim kurumuna devam eden öğrenci sayısı	15	15	17	18	100
Hedefe İlişkin Değerlendirmeler	Hedefe ulaşmak için iç ve dış paydaşlardan maksimum düzeyde faydalanılacaktır				
AMAÇ-1.4	A.1.4.Öğrencilerin eğitim öğretime etkin katılımlarıyla donanımlı olarak bir üst öğrenime geçme.				
HEDEF-1.4	H.1.4.Öğrenme kayıpları önleyici çalışmalar yapılarak azaltılacaktır.				
Hedef 1.4 Performansı	%80				
Sorumlu Birim	Okul yönetim kadrosu				
Performans Göstergesi	Hedefe Etkisi (%)	Plan Dönemi Başlangıç Değeri *(A)	İzleme Dönemindeki Yıl Sonu Hedeflenen Değer (B)	İzleme Dönemindeki Gerçekleşme Değeri (C)	Performans (%) (C-A)/(B-A)
PG 1.4.1. İlkokullarda Yetiştirme Programına (İYEP) dâhil olan öğrencilerin Türkçe dersi kazanımlarına ulaşma oranı (%)	80	50	60	70	100
PG 1.4.2 İlkokullarda Yetiştirme Programına dâhil olan öğrencilerin matematik dersi kazanımlarına ulaşma oranı (%)	80	50	50	60	100
PG 1.4.3 20 gün ve üzeri özürsüz devamsızlık yapan öğrenci oranı (%)	80	10	7	5	100
PG 1.4.4. 20 gün ve üzeri özürlü devamsızlık yapan öğrenci oranı (%)	15	15	10	8	100
Hedefe İlişkin Değerlendirmeler					
AMAÇ-1.5	A.1.5.Öğrenci gelişimine yönelik veli eğitimleri				
HEDEF-1.5	H.1.5.Öğrenci gelişimine yönelik bütün velilere eğitimler verilecek.				
Hedef 1.5 Performansı	%60				
Sorumlu Birim	Okul yönetim kadrosu				
Performans Göstergesi	Hedefe Etkisi (%)	Plan Dönemi Başlangıç Değeri *(A)	İzleme Dönemindeki Yıl Sonu Hedeflenen Değer (B)	İzleme Dönemindeki Gerçekleşme Değeri (C)	Performans (%) (C-A)/(B-A)
PG 1.5.1.Öğrenci gelişimine yönelik veli eğitimlerine katılım oranı (%)	60	60	70	80	100
PG 1.5.2.Öğrenci gelişimine yönelik veli toplantıları sayısı	60	8	10	10	100
PG 1.5.3. Öğrenci gelişimine yönelik veli eğitimleri sayısı	60	10	10	15	100
Hedefe İlişkin Değerlendirmeler	Hedefe ulaşmak için iç ve dış paydaşlardan maksimum düzeyde faydalanılacaktır				
AMAÇ-2.1	A.2.1.Temel eğitimde öğrencilerin kaliteli eğitime erişimleri fırsat eşitliği temelinde artırılarak bilişsel, duyuşsal ve fiziksel olarak çok yönlü gelişimleri sağlanacak ve temel hayat becerilerini edinmiş öğrenciler yetiştirilecektir.				
HEDEF-2.1	H.2.1.Öğrencilerin bilimsel, kültürel, sanatsal, sportif ve toplum hizmeti alanlarında ders dışı etkinliklere katılım oranı artırılacaktır.				
Hedef 2.1 Performansı	%90				
Sorumlu Birim	Okul yönetim kadrosu				
Performans Göstergesi	Hedefe Etkisi (%)	Plan Dönemi Başlangıç Değeri *(A)	İzleme Dönemindeki Yıl Sonu Hedeflenen Değer (B)	İzleme Dönemindeki Gerçekleşme Değeri (C)	Performans (%) (C-A)/(B-A)
PG 2.1.1. Okulda bir eğitim ve öğretim döneminde bilimsel, kültürel, sanatsal ve sportif alanlarda en az bir faaliyete katılan öğrenci oranı (%)	90	100	100	100	100
PG 2.1.2. Bir eğitim ve öğretim yılında en az	80	50	70	80	100

bir sosyal sorumluluk ve toplum hizmeti çalışmalarına katılan öğrenci oranı (%)					
PG 2.1.3. Bir eğitim ve öğretim yılında yerel, ulusal ve uluslararası proje, yarışma vb. etkinliklere katılan öğrenci oranı (%)	80	15	20	30	100
PG 2.1.4. Okulda bir eğitim ve öğretim yılında geleneksel çocuk oyunları alt başlığında en az bir faaliyete katılan öğrenci oranı (%)	80	15	30	30	100
Hedefe İlişkin Değerlendirmeler	Hedefe ulaşmak için iç ve dış paydaşlardan maksimum düzeyde faydalanılacaktır				
AMAÇ-2.2	A.2.2. Öğrencilere medeniyetimizin ve insanlığın ortak değerleriyle çağın gereklerine uygun bilgi, beceri, tutum ve davranışlar kazandırılacaktır.				
HEDEF-2.2	H.2.2. Öğrencilere evrensel değerler, sağlıklı yaşam ve çevre bilinci duyarlılığı kazandırılacaktır				
Hedef 2.2 Performansı	%50				
Sorumlu Birim	Okul yönetim kadrosu				
Performans Göstergesi	Hedefe Etkisi (%)	Plan Dönemi Başlangıç Değeri *(A)	İzleme Dönemindeki Yıl Sonu Hedeflenen Değer (B)	İzleme Dönemindeki Gerçekleşme Değeri (C)	Performans (%) (C-A)/(B-A)
PG 2.2.1 Değerler eğitimi kapsamında düzenlenen etkinlik sayısı	50	10	20	40	100
PG 2.2.2 Sağlıklı ve dengeli beslenme ile ilgili verilen eğitim sayısı	50	3	5	6	100
PG 2.2.3 Çevre bilincinin artırılmasına yönelik verilen eğitim sayısı	50	4	6	6	100
PG 2.2.4 Nezaket kurallarına yönelik yapılan etkinlik sayısı	50	4	6	6	100
Hedefe İlişkin Değerlendirmeler	Hedefe ulaşmak için iç ve dış paydaşlardan maksimum düzeyde faydalanılacaktır.				
AMAÇ-2.3	A.2.3. Öğrencilerin eğitim öğretime etkin katılımlarıyla donanımlı olarak bir üst öğrenime geçişi sağlanacaktır.				
HEDEF-2.3	H.2.3. Okulda okuma kültürünü geliştirecek faaliyetlere yer verilerek öğrencilerin okuma-anlama becerilerinin gelişmesi sağlanacaktır.				
Hedef 2.3 Performansı	%50				
Sorumlu Birim	Okul yönetim kadrosu				
Performans Göstergesi	Hedefe Etkisi (%)	Plan Dönemi Başlangıç Değeri *(A)	İzleme Dönemindeki Yıl Sonu Hedeflenen Değer (B)	İzleme Dönemindeki Gerçekleşme Değeri (C)	Performans (%) (C-A)/(B-A)
PG 2.3.1. Öğrenci başına okunan kitap sayısı	50	20	30	40	100
PG 2.3.2. Okulda öğrencilerin Türkçe dil becerilerini geliştirmeye yönelik düzenlenen etkinlik, proje, yarışma sayısı	50	4	6	8	100
Hedefe İlişkin Değerlendirmeler	Hedefe ulaşmak için iç ve dış paydaşlardan maksimum düzeyde faydalanılacaktır				
AMAÇ-2.4	A.2.1.4. Velileri de sürece dâhil ederek daha nitelikli bir okul ortamı için etkin bir okul-aile birliği mekanizması geliştirilecektir.				
HEDEF-2.4	H.2.4. Okul-aile birliğini güçlendirecek faaliyetler düzenlenecektir.				
Hedef 2.4 Performansı	%50				
Sorumlu Birim	Okul yönetim kadrosu				
Performans Göstergesi	Hedefe Etkisi (%)	Plan Dönemi Başlangıç Değeri *(A)	İzleme Dönemindeki Yıl Sonu Hedeflenen Değer (B)	İzleme Dönemindeki Gerçekleşme Değeri (C)	Performans (%) (C-A)/(B-A)
PG 2.4.1. Düzenlenen okul-aile birliği toplantı sayısı	50	4	6	8	100

PG 2.4.2.Düzenlenen okul-aile birliği toplantılarına katılan veli oranı (%)	40	70	80	90	100
PG 2.4.3.Veli kurum memnuniyet düzeyi (%)	73	80	90	100	100
Hedefe İlişkin Değerlendirmeler					
AMAÇ-2.5	A.2.5.Sağlıklı, hijyenik ve güvenli bir eğitim ortamı oluşturmak.				
HEDEF-2.5	H.2.5.Sağlıklı, hijyenik ve güvenli bir eğitim ortamı oluşturacak faaliyetler, uygulamalar düzenlenecektir.				
Hedef 2.5 Performansı	%70				
Sorumlu Birim	Okul yönetim kadrosu				
Performans Göstergesi	Hedefe Etkisi (%)	Plan Dönemi Başlangıç Değeri *(A)	İzleme Dönemindeki Yıl Sonu Hedeflenen Değer (B)	İzleme Dönemindeki Gerçekleşme Değeri (C)	Performans (%) (C-A)/(B-A)
PG 2.5.1.Sağlıklı, hijyenik ve güvenli bir eğitim ortamı toplantı sayısı	70	4	6	8	100
PG 2.5.2.Sağlıklı, hijyenik ve güvenlik ile ilgili eğitim sayısı	80	7	8	9	100
PG 2.5.3.Sağlıklı, hijyenik ve güvenlik ile ilgili faaliyet sayısı	80	2	4	5	100
PG 2.5.4.Zararlı alışkanlıklar ile ilgili eğitim sayısı	70	2	2	2	100
PG 2.5.5.İnternetin tehlikeleri ve e-güvenlik seminer ve çalışmaları sayısı	80	2	4	4	100
PG 2.5.6.Veli kurum memnuniyet düzeyi (%)	73	80	90	100	100
Hedefe İlişkin Değerlendirmeler	Hedefe ulaşmak için iç ve dış paydaşlardan maksimum düzeyde faydalanılacaktır				
AMAÇ-2.6	A.2.6.Çalışanların ödüllendirilmesi ve tam motivasyon sağlamak.				
HEDEF-2.6	H.2.6.Çalışanlar objektif bir şekilde ödüllendirilecek, tüm paydaşların tam motivasyonu için etkinlikler düzenlenecektir.				
Hedef 2.6 Performansı	%20				
Sorumlu Birim	Okul yönetim kadrosu				
Performans Göstergesi	Hedefe Etkisi (%)	Plan Dönemi Başlangıç Değeri *(A)	İzleme Dönemindeki Yıl Sonu Hedeflenen Değer (B)	İzleme Dönemindeki Gerçekleşme Değeri (C)	Performans (%) (C-A)/(B-A)
PG 2.6.1.Olağanüstü gayret ve çalışmaları ile emsallerine göre başarılı görev yapmak suretiyle ödül teklifi yapılan çalışan sayısı.	20	1	2	3	100
PG 2.6.2.Olağanüstü gayret ve çalışmaları ile öne çıkan akademik, sosyal, kültürel ve sportif etkinlik sayısı.	20	1	2	3	100
PG 2.6.3.Paydaşların motivasyonunu artırmak için yapılan etkinlik sayısı.	20	1	4	6	100
PG 2.6.4.Çalışan kurum memnuniyet düzeyi (%)	70	70	80	90	100
Hedefe İlişkin Değerlendirmeler	Hedefe ulaşmak için iç ve dış paydaşlardan maksimum düzeyde faydalanılacaktır				
AMAÇ-3.1	A.3.1.Eğitim ortamlarının fiziki imkânları geliştirilecektir.				
HEDEF-3.1	H.3.1.Temel eğitimde okulların niteliğini arttıracak uygulama ve çalışmalara yer verilecektir.				
Hedef 3.1 Performansı	%60				
Sorumlu Birim	Okul yönetim kadrosu				
Performans Göstergesi	Hedefe Etkisi (%)	Plan Dönemi Başlangıç Değeri *(A)	İzleme Dönemindeki Yıl Sonu Hedeflenen Değer (B)	İzleme Dönemindeki Gerçekleşme Değeri (C)	Performans (%) (C-A)/(B-A)
PG 3.1.1.İyileştirilen fiziki mekân(derslikler, spor salonu, kütüphaneler, atölyeler vb.)sayısı.	60	7	7	7	100
PG 3.1.2.Okulda bir eğitim ve öğretim yılında	60	1	1	1	100

geleneksel çocuk oyunlarına yönelik olarak düzenlenen alan/mekân sayısı.					
Hedefe İlişkin Değerlendirmeler					
AMAÇ-3.2	A.3.2.Eğitim ve öğretimin niteliğinin geliştirilmesini sağlayacaktır.				
HEDEF-3.2 2	H.3.2.Temel eğitimde okulların niteliğini arttıracak uygulama ve çalışmalara yer verilecektir.				
Hedef 3.2 Performansı	100				
Sorumlu Birim	Okul yönetim kadrosu				
Performans Göstergesi	Hedefe Etkisi (%)	Plan Dönemi Başlangıç Değeri *(A)	İzleme Dönemindeki Yıl Sonu Hedeflenen Değer (B)	İzleme Dönemindeki Gerçekleşme Değeri (C)	Performans (%) (C-A)/(B-A)
PG 3.2.1. Yüz yüze hizmet içi eğitim alan yönetici sayısı	100	1	1	1	100
PG 3.2.2. Yüz yüze hizmet içi eğitim alan öğretmen sayısı	100	6	6	6	100
PG 3.2.3. Uzaktan hizmet içi eğitime katılan öğretmen sayısı	100	7	7	7	100
PG 3.2.4 Ulusal uluslararası projelere katılım sağlayan öğretmen sayısı	100	1	2	2	100
Hedefe İlişkin Değerlendirmeler	Hedefe ulaşmak için iç ve dış paydaşlardan maksimum düzeyde faydalanılacaktır				

Stratejik Plan İzleme Değerlendirme Süreci

İzleme Değerlendirme Dönemi	Gerçekleştirilme Zamanı	İzleme Değerlendirme Dönemi Süreç Açıklaması	Zaman Kapsamı
Birinci İzleme Değerlendirme Dönemi	Her Yılın Temmuz Ayı İçerisinde	-Performans göstergelerinin 6 aylık gerçekleşme durumlarına ilişkin verilerin toplanması ve konsolide edilmesi. -Göstergelerin gerçekleşme durumları hakkında hazırlanan raporun üst yönetime sunulması	Ocak Temmuz Dönemi
İkinci İzleme Değerlendirme Dönemi	İzleyen Yılın Şubat Ayı Sonuna Kadar	-Performans programlarında yer alan performans göstergelerinin yıllık gerçekleşme durumlarına ilişkin verilerin toplanması ve konsolide edilmesi. -Yılsonu gerçekleştirmelerinin, gösterge hedeflerinden sapmaların ve sapma nedenlerin değerlendirilerek gerekli tedbirlerin alınması	Tüm Yıl

Teknepınar İlkokulu Müdürlüğü
Stratejik Plan Hazırlama Ekibi

S.No	Ünvanı	Adı-Soyadı	İletişim	İmza
1	MÜDÜR YARDIMCISI	Nuriye KOCA	05332827998	
2	İNGİLİZCE ÖĞRETMENİ	Saadet BAŞKAYA	05368582212	
3	SINIF ÖĞRETMENİ	Aysun ÇELİKKOL	05354469756	
4	SINIF ÖĞRETMENİ	Erol ATMACA	05384560646	
5	GÖNÜLLÜ VELİ	Alattin YILMAZ	05465995655	

Sinan OĞULLUK

Okul Müdürü



İ

RATEJİ GELİTİRME BAKANLIĞI

S